

izstāde
Natura2000/Lubelskie/PL
Rīgā septembris – oktobris 2010



NATURA2000/LUBELSKIE/PL

Ļubļinas reģions ir teritorija Polijas centrāl–austrumos ar neparasti daudzveidīgām ainavām un dabas bagātībām. Uz ziemeļiem līdzenumi ar daudziem ezeriem, uz dienvidiem purvainas teritorijas, kas noslēdzas ar lielu mežu masīvu un Roztoču pakalniem. Šeit, kā nekur citur, krustojas dažādu atšķirīgu klimatisko joslu ietekmes, sniedzot vislielāko saulaino dienu skaitu Polijā. Ļubļinas reģionā līdzās pastāv gan alpinās, gan stepes sugas; gan atlantiskās, gan boreālās sugas. Kopējās Natura 2000 teritoriju platības aizņem apmēram 20 % no vojevodistes teritorijas.



Meža „koniki” – Ļubļinas reģionā izglābtie savvaļas zirga, tarpāna, pēcteči.
Attēls: Artur Tabor



Pie Vislas un Bugas var sastapt zvejniekus, kuri izmanto tradicionālās metodes. Attēls: Artur Tabor



Dīķi Lasi Janovskie mežos.
Attēls: Adam Krzykwa



PROGRAM PARTNERSTWA
TRANSGRANICZNEGO

Projekts līdzfinansēts Parrožu Partnerības Programmas ietvaros, kuru realizē Austrumeiropas Demokrātijas Centrs ar finansiālo atbalstu, kuru ir sniegusi Norvēģija no Norvēģijas Finanšu Mehānisma līdzekļiem un Polijas Republikas Ārlietu Ministrija.



DZĪVĀS UPES



VISLA (WISŁA)

Tā ir viena no pēdējām dabiskajām lielajām upēm Eiropā, viens no nozīmīgākajiem kontinenta ekoloģiskajiem koridoriem. Tā ir dinamiska: nepārtraukti veido un izjauc salas un sēkļus.

Upes ieleja ir augsta, līdz 100 m. Gandrīz visu Vislas posmu, kas tek caur Ļubļinas reģionu, aptver Natura2000 tīkls. Tur ir sastopamas vairāk nekā 1300 augu sugas, to starpā tik retas kā pļavas linape, purva mātsakne un dzeltenā dzegužkurpīte. Visla ir īsta „migrācijas automaģistrāle” putniem. Raugoties uz melngalvas kaiju, upes zīriņu, mazo zīriņu un Sīrijas dzeņu skaitu, tā tika atzīta par starptautiski putniem nozīmīgu vietu. Šeit ligzdo 33 sugas, kuras tiek sargātas ar ES Putnu Direktīvu. Ir vērts atzīmēt vislielāko iekšzemes lielo kaiju koloniju un jūras žagatu, avozetu un smilšu tārtiņu ligzdošanas vietas.

Mazais zīriņš. Attēls: Artur Tabor

Melngalvas kaija. Attēls: Artur Tabor



Bišu dzenis.
Attēls: Artur Tabor

BUGA (BUG)



Buga. Attēls: Dariusz Kwiatkowski

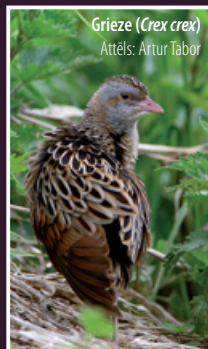
Buga – tā ir Eiropas Savienības robežupe. Gandrīz visa ieleja ir iekļauta Natura 2000 īpaši aizsargājamo teritoriju tīklā.

Šeit sastopamas daudzas stepes sugas, starp tām arī sarkanais daglītis, kas sastopams tikai Ļubļinas reģionā. Stāvajos upes ielejas krastos ligzdo viskrāsainākais Eiropas putns – bišu dzenis, kura netāls kaimiņš no Eiropas stepēm ir lāsainais susliks.

Buga met sarežģītus meandrus, atstājot aiz sevis daudzas vecupes, veidojot stāvas gravas, kuras labprāt izmanto krastu čurkstes un zivju dzeniši. Ieleju vietām sedz sugu daudzveidībā visbagātāko palieņu mežu atliekas. Plašās, pa pusei mežonīgās pļavas ir lieliska teritorija griezei – putnam, kuram draud izmiršana globālā mērogā. Kopumā ielejā ir sastopamas gandrīz 30 Eiropas Savienībā īpaši aizsargājamās sugas, to vidū ļoti daudz pļavas līju un melno zīriņu.

Starp daudzdiem retiemiem un aizsargājamiem augiem šeit aug platlapu dzeguzene, linlapu ziemas-tere un dipsaku dzimtas augs *Succisella inflexa*. Lielā skaitā ir pārstāvētas spāres, kserotermiskie smecernieki un retas tauriņu sugas.

Teritorijas apkārt Bugai ir unikālas kultūras ziņā, jo tā ir vieta, kur intensīvi mijiedarbojas Austrumu un Rietumu ietekmes.



Grieze (*Crex crex*)
Attēls: Artur Tabor

Vepša. Attēls: Wiesław Lipiec



Zivju dzenītis. Attēls: Dariusz Stępień

VEPŠA (WIEPRZ)

300 km garā Vepša tek caur Roztoču (Roztocze) pakalniem, Poleses (Polesie) purviem un Podlases (Podlasie) līdzenumiem. Šī vides daudzveidīguma dēļ mums ir unikāla ainavu un dzīvotņu mozaika: pa pusei dabiskas pļavas, vecupes un cauru gadu neizžūstošas sliksņas, dažādi mežu tipi – slapjās gāršas un palieņu meži.

Tās lejtecē atrodas floras un faunas ziņā interesantais posms - ūdenskrātuve Piskori – vienīgā vieta Polijā, kur sastopama četriapu marsileja.

Kīkuts. Attēls: Rafał Siek



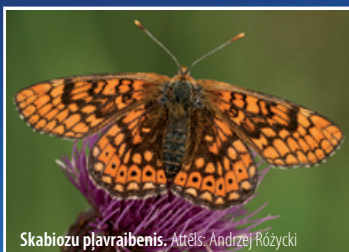
Četriapu marsileja.

Attēls: Marek Kucharczyk



Kūdras izrakumos.

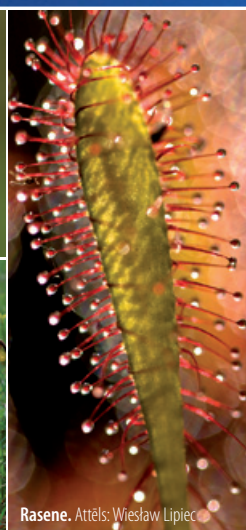
Attēls: Paweł Kolodziejczyk



Skabiozu pļavraibenis. Attēls: Andrzej Różycki



Dzeltenā dzegužkurpīte. Attēls: Wiesław Lipiec



Rasene. Attēls: Wiesław Lipiec

POLESE – PURVI UN SLĪKŠŅAS

Purvainā Polese ir starptautiski nozīmīgs ekoloģiskais mezglis. Šeit krustojas boreālo, atlantisko un stepes augu sugu areāli. Tā ir vieta, kurā koncentrējas tik dažādu tipu purvi, ka tai nav līdzīgas visā Polijā. Šīs teritorijas ir vistālāk uz Eiropas dienvidiem izvirzīties tundras piemērs. Raksturīga augu grupa ir tādi pēcledāja relikti kā dižā jāņegļīte, lapzemes kārkls un mellenāju kārkls. Šeit sastopamas arī 9 no 11 valstī augošajām kukaiņēdāju augu sugām, starp tām arī pūšlīšu aldrovanda. Šeit dzīvo visvairāk Polijas purva bruņurupuču un relikta zivs – purva grundulis. Lasi Sobiborskie mežos dzīvo viena no divām lielākajām mežzirbu populācijām Polijas līdzenumos. Centrālajā daļā ir izveidots Poleses Nacionālais Parks, kurš ir arī Rāmsāres mitrāju vieta. Poļu Polese ir fragments no UNESCO Starptautiskā Biosfēras rezervāta, kuru veido arī teritorijas Ukrainā un Baltkrievijā. Teritorija, kurā ir Eiropā citviet neredzēta dzīvotņu sistēma, ir kalņainie purvi Helmas (Chelm) apkārtnē. Šeit līdzās pastāv gan purvā, gan sausumā augošie augi. Tas ir nozīmīgs grīšu kauka patvērumus. Tikai šajā, vislielākajā augsto purvu tauriņu patvērumā, var sastapt tumšo pūcīti.

NEAPGŪTĀS GĀRŠAS

Meža svētvietas.
Attēls: Artur Tabor

Lūsis.

Attēls: Artur Tabor

Reģiona dienvidos plēšas visdaudzveidīgākais mežu komplekss Polijā. Roztočos (Roztocze) ir daudz gleznainu strautu ar maziem ūdenskritumiem, pauguri un mežu gravas. Tā ir vienīgā vieta ārpus kalnu teritorijām, kur pastāv dzišķābaržu mežs. Tas nes sev līdzī tādās kalnu augu sugas kā dziedzeru zobainīti, kalnu veroniku, retu sīpolu sugu *Allium victorialis* un daļvairo cietpapardi.

Daļu no Roztoču mežiem aptver Nacionālais Parks.

Šie, vislielākie Lublīnas reģiona meži ir nozīmīgs medņu, rubeņu, zāļu vārnū un urālpūču patvērumš. Šeit dzīvo arī lūši un vilki.

Ir bagātīgi pārstāvēti orhideju dzimtas augi, staipekņu nodalījuma augi, rasenes un grīšļi, bet no apdraudētajiem bezmugurkaulniekiem tauriņu un vāboļu sugas.

VISRETĀKIE NO RETAJIEM

Dažām sugām Ļubļinas reģions ir vienīgā vieta Eiropas Savienībā, kur tās ir sastopamas, citām sugām – vienīgā vieta Polijā, kur tās ir sastopamas, bet vēl citas šeit ir sastopamas vislielākajā skaitā vai arī tas ir pēdējais šo sugu patvērumš dabiskajā vidē.

Sarkanais daglītis *Echium russicum*

Stepju suga. Eiropas Savienībā sastopams tikai trīs dabiskajās augšanas vietās Ļubļinas vojevodistes dienvidaustrumu daļā. Bez aktīvas aizsardzības šī suga drīzumā izmirs.

Attēls: Piotr Chmielewski

Melnais čemerīņš *Veratrum nigrum*

Pēdējās tā augšanas vietas atrodas Zamoščas apkārtnē.

Attēls: Piotr Chmielewski

Baltdadžu zeltdadzis *Carlina onopordiifolia*

Polijā atrodas tikai dažas šī auga augšanas vietas, bet Ļubļinas reģionā tās pieder pie skaitliski visbagātākajām.

Attēls: Piotr Chmielewski

Pūslīšu aldrovanda *Aldrovanda vesiculosa*

Visretākais zemiņēs sastopamais augs – kukaiņēdājs. Tas aug eitrofo ezeru seklajos ūdeņos, peld zem ūdens virsmas. Atrasts tikai nedaudz vairāk kā desmit vietās Polijā.

Attēls: Andrzej Różycki

Mušu ofrīda *Ophrys insectifera*

Rets orhideju dzimtas augs, kura ziedi imitē kukaiņus. Ļubļinas reģions ir viens no četriem reģioniem visā Polijā, kur sastopamas šī auga augšanas vietas.

Attēls: Piotr Chmielewski

Lāsainais susliks *Spermophilus suslicus* Šos simpātiskos dzīvnieciņus visā Eiropas Savienībā mēs varam sastapt dabā vienīgi Ļubļinas reģiona dienvidaustrumu daļā, kā arī Švīdņiku (Švīdņik) lidlauka teritorijā pie Ļubļinas.

Attēls: Rafał Siek

Edipa siksamtenis *Coenonympha oedippus*

Polijā dzīvo tikai divās vietās. Helmas apkārtnē atrodas lielākā to populācija valstī.

Attēls: Wacław Michalczyk

Grīšļu kauķis *Acrocephalus paludicola* Polijā dzīvo vislielākā grīšļu kauķa populācija Eiropas Savienībā; tai vissvarīgākās ir 3 teritorijas, to skaitā augstie purvi Polesē (apm. 600 tēviņu). Suga ir globālā mērogā stipri apdraudēta, to aptver organizācijas BirdLife International aizsardzības plāns.

Attēls: Artur Tabor

Purva bruņurupucis *Emys orbicularis* Vienīgā vietējā bruņurupuču suga, kas dzīvo Centrāleiropā.

Poleses populācija ir vislielākā Polijā un viena no dažām lielākajām Eiropā.

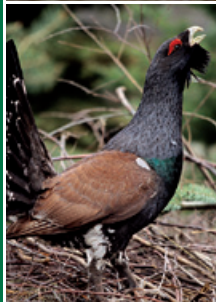
Attēls: Andrzej Różycki

Mednis *Tetrao urogallus* Ļubļinas reģiona dienvidu mežos ir viena no četrām, savstarpēji izolētajām populācijām Polijā.

Attēls: Artur Tabor

Bišu dzenis *Merops apiaster*

Viskrāsainākais putns Eiropā. Biežāk izplatīts Eiropas dienvidos, uz ziemeļiem no Alpiem un Karpatiem sastopams tikai atsevišķās vietās. Pastāvīgās ligzdošanas vietas ir: Šventokšiskas reģions, Pšemišlas reģions un Zamoščas reģions Ļubļinas vojevodistē. Suga, kurai draud izmiršana, tiek sargāta ar Bernes un Bonnas konvencijām. (Foto, lpp 2)



CILVĒKU ROKU DARBS DABAI

Cilvēkiem, kuri parasti posta un ekspluatē dabu, dažreiz nevilšus izdodas tai atdarīt ar labu. Cilvēku darbs spēj radīt dzīves vietas, kas aizstāj dabisko apdzīvošanas vidi.

DĪĶI SEMEŅĀ (Siemień)

Tišmeņicas ielejā atrodas viens no Polijas vecākajiem (XVII gs.) un lielākajiem zivju diķu kompleksiem (790 ha). Tas ir Eiropas nozīmes ūdensputnu patvērumš. Šeit ligzdo daudz lielo dumpju, mazo dumpju un niedru liju, kā arī zīriņu: melno un upes. Semeņas diķi ir viena no lielākajām jūras ērgļu apmešanās vietām.

ŅELIŠA (Nielisz)

Ūdenskrātuve uz Vepšas upes ar 1000 ha platību. Svarīga ūdens un purvu putnu ligzdošanas vieta un pietura migrācijas ceļā. Ziemā ūdenskrātuve neaizsalst pilnībā, kas rada labvēlīgus apstākļus ziemošanai, kurus ļoti labprāt izmanto meža pīles un lauči, kuri sasniedz pat vairākus tūkstošus lielu koncentrāciju. Šeit ir konstatētas 29 sugas, kuras ir uzskaitītas Putnu direktīvas I pielikumā, to starpā tik retas sugas kā baltacis, brūnkakla gārgale vai mazā gaura. Šajā ūdenskrātuvē ir konstatēta pagaidām vislielākā baltvaigu zīriņu kolonija; pateicoties tai ūdens tilpne tika ieskaitīta IBA starptautiskas nozīmes putnu vietu skaitā.

Łubjinas Opole – sīkspārņu skola

XVII gs. Łubomirsku pils bēniņos (šobrīd vidusskola) atrodas viena no divām lielākajām lielo naktssīkspārņu vairošanās kolonijām.

SIKSPĀRŅI RAKTUVĒS

Senderkos pie Roztočiem (Senderki) tika iegūts smilšakmens. Holdi kalns slēpj sevī vairākus desmitus taisnu koridoru, kuri ir izvietoti pēc šaha dēlīša principa. Kopumā šeit ir konstatētas 9 sugas, 4 no tām tādas, kas iekļautas Natura 2000 programmā.

Bohotņicas akmenlauztuves, jau gadiem ilgi ir pazīstamas ģeologu un sīkspārņu cienītāju vidū.

Nogāzē tika urbti koridori, tā veidojot pazemes labirintu. Dažus gadus šeit zīmojošo spārnoto zīdītāju skaits tiek lēsts simtos. Līdz šim tur ir novērotas 14 no visām 25 Polijā konstatētajām sīkspārņu sugām.

SUSLIKI LIDLĀUKĀ

XX gs. 80.-to gadu sakumā ar zālienu klātajā lidlaukā Švidņikā (Świdnik) parādījās pirmie lāsainie susliki, kas tika nelegāli pārvietoti no to dabiskajām kolonijām Zamoščas (Zamość) apkārtnē. Vislielākās izplatības laikā dzīvnieciņu skaits tika lēsts uz 12 līdz 14 tūkstošiem, kas sastādīja vairāk nekā 75 % no Eiropas Savienības populācijas. Pieteikšana Natura 2000 īpaši aizsargājamo teritoriju tīklam paglāba šo vietu no lidostas izveidošanas. Pēdējos gados koloniju skaits lidlaukā ir būtiski sarucis.



Dīķi semeņā

Attēls: Fot. Paweł Kolodziejczyk



Ņeliša

Attēls: Wiesław Lipiec

Bohotņicas akmenlauztuves

Attēls: Marek Nasiadka



Vairāk par Natura 2000 tiklu Ļubļinas reģionā:

www.natura2000.lubelskie.pl

tūrisms Ļubļinas vojevodistē

www.turystyka.lubelskie.pl

(informācija RU, ENG, DE un citās)



Biedriba Dabai un Cilvēkam
(Towarzystwo dla Natury i Człowieka)

Głęboka iela 8a, 20-612 Ļubļina

tel./faks (+48) 81 7437104

www.ekolublin.pl

e-pasts: oikos@ekolublin.pl



Izstādes prezentācija Latvijā tika
noorganizēta sadarbībā ar Latvijas
Dabas fondu

Dzirnavu iela 73-2, Rīga, LV-1011

Tel. 67830999, ldf@ldf.lv, www.ldf.lv

Izstāde un informatīvie materiāli izveidoti
pateicoties sadarbībai ar Roztoču – Piekarpātu
apriņķa Polijas Dabas Fotografu Savienību (Okręgu
Roztockańsko-Podkarpackiego Związku Polskich
Fotografów Przyrody)



www.zpfp-orp.pl

e-pasts: info@zpfp-orp.pl

Vepša.

Attēls: Paweł Marczakowski

izstāde
Natura2000/lubelskie/PL
Rīgā septembris – oktobris 2010