



DABAS AIZSARDZĪBAS PLĀNOŠANA AIZSARGĀJAMO AINAVU APVIDŪ „ZIEMEĻGAUJA”

Aizsargājamo ainavu apvidus „Ziemeļgauja” ir īpaši aizsargājama dabas teritorija, kas izveidota, lai nodrošinātu Eiropas mērogā apdraudēto sugu un biotopu aizsardzību. Tādēļ teritorijas aizsardzības un apsaimniekošanas plānošana notiek, saskaņojot dabas aizsardzībai nozīmīgāko sugu un biotopu pastāvēšanas nosacījumus ar ainavisko un kultūrvēsturisko vērtību aizsardzības, dabas resursu izmantošanas un teritorijas ilgtspējīgas attīstības interesēm.

Dažādām apdraudētajām sugām ir atšķirīgas prasības pret dzīves vidi. Tādēļ ainavu apvidus teritorijā nepieciešami dažāda līmeņa saimnieciskās darbības ierobežojumi un īpašu pasākumu veikšana sugu un biotopu saglabāšanai. Lai to nodrošinātu, aizsargājamo ainavu apvidum „Ziemeļgauja” tiek izstrādāti individuālie aizsardzības un izmantošanas noteikumi, kas nosaka teritorijas aizsardzības režīmu (apstiprina Ministru kabinets) un dabas aizsardzības plāns, kas ietver dabas vērtību saglabāšanai nepieciešamo apsaimniekošanas pasākumu aprakstu (plānam ir ieteikuma raksturs, to apstiprina Vides ministrs). Abi minētie dokumenti tiek izstrādāti Latvijas Dabas fonda projekta „Ziemeļgaujas ielejas aizsardzība un apsaimniekošana” ietvaros.



Aizsargājamās zonas izveides principi

Krastmalas mežs



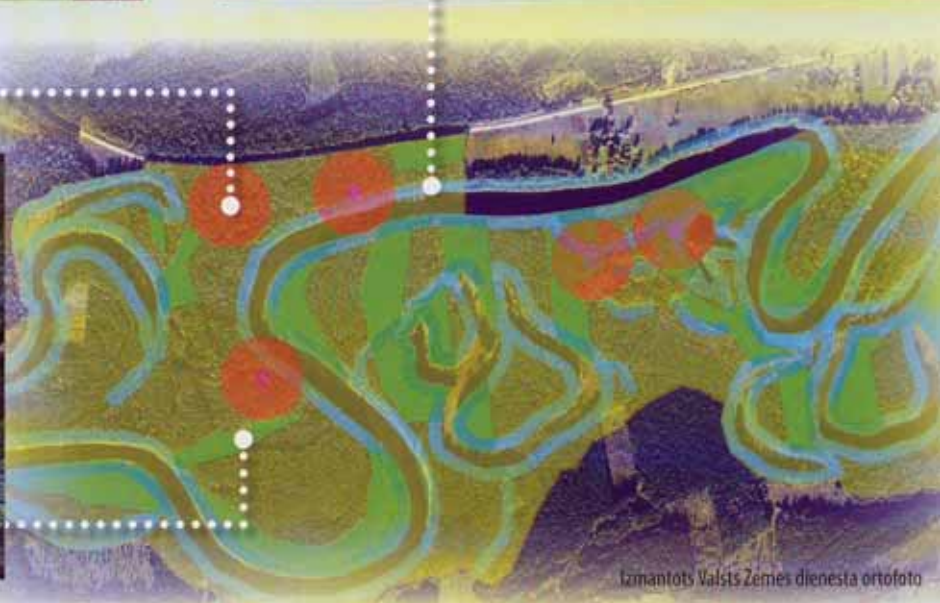
Apodzirš

Foto: A. Petriņš



Foto: V. Jarmāni

Īpaši aizsargājams meža biotops



Izmantots Valsts Zemes dienesta ortofoto

- Īpaši aizsargājamu putnu sugu ligzdošanas vietas
- Īpaši aizsargājami meža biotopi
- Saskares joslas ar ūdeņiem un mitrājiem



Foto: J. Vilks

Platības jutīgu sugu un biotopu aizsardzībai (regulējamā režīma zona, dabas lieguma zona, mikroliegumi)

Stingrākie saimnieciskās darbības ierobežojumi parasti nepieciešami mežaudzēm, kurās sastopami pret cilvēka darbību jutīgākie biotopi un sugas. Šādu biotopu saglabāšanos vairumā gadījumu var nodrošināt cilvēka neiejaukšanās to attīstībā. Katrai no apdraudētajām sugām ir svarīgs noteikts apstākļu kopums, kas var ietvert pietiekamu dzīvotnes platību un attālumu līdz tuvākajai līdzvērtīgajai platībai, miera periodu vairošanās laikā, noteiktu mikroklimatu. Piemēram, Ziemeļgaujā sastopamo apdraudēto meža putnu sugu ligzdošanai nepieciešami sekojoši apstākļi:

- piemērotas ligzdošanas vietas - veci, zaraini koki ligzdu būvei ērgļiem un melnajam stārķim, liela diametra stumbeņi vai lieli dobumi urālpūcei, dobumi apodziņam, bikšainajam apogam, kalstoši vai nokaltuši koki dobumu kalšanai dzeniem;
- piemērotas barošanās vietas ligzdas apkārtnē (mitrāji melnajam stārķim, pļavas un ganības mazajam ērglim, ūdenstilpes zivjērglim, pietiekošs daudzums trupējušas koksnes dzeniem);
- miera periods ligzdas apkārtnē (audzē, kurā tie ligzdo un apkārtējās audzēs) ligzdošanas laikā (attiecībā uz traucējumiem jutīgajām sugām – galvenokārt melnajam stārķim, zivjērglim un mazajam ērglim);
- riesta vietas (netraucēts, skrajš mežs) medņiem.

■ Melnais stārķis. Tā ligzdošanai nepieciešami veci koki ar lieliem zariem, kā arī miera periods ligzdošanas laikā



Foto: A. Petriņš

Gadījumos, ja apdraudēto sugu atradnes vai biotopu platības ir nelielas un reti izvietotas, to aizsardzībai veido mikroliegumus. Savukārt vietās, kur dabas vērtības koncentrējušās (piemēram, sastopami daudzveidīgi aizsargājami biotopi un īpaši aizsargājamo sugu atradnes, kas savstarpēji pārklājas, kā arī saskares joslas ar ūdeņiem), ir svarīgi veidot lielākas aizsargājamās platības - dabas lieguma vai regulējamā režīma zonas (attēls iepriekšējā lpp.). Šādu zonu izveidei ir daudz plašāka nozīme salīdzinājumā ar atsevišķu, izolētu nogabalu aizsardzību. Piemēram, tādējādi netiek apdraudētas sugas ar zemām izplatīšanās spējām biotopu sadrumstalotības dēļ. Līdz ar lielāku aizsargājamo platību apdraudētajiem putniem pieaug ligzdas koka izvēles iespējas, tie mazāk cieš no traucējuma ligzdošanas laikā. Papildus īpaši vērtīgiem nogabaliem stingrāka režīma zonās iekļaujamās arī starp tiem esošās platības, kas tuvākajā nākotnē var izveidoties par īpaši aizsargājamiem biotopiem vai kļūt piemērotas īpaši aizsargājamo sugu dzīvei. Labvēlīgu apstākļu nodrošināšana apdraudēto sugu koncentrēšanās vietās kalpo par pamatu šo sugu populāciju aizsardzībai Latvijā un Eiropā kopumā, kas atbilst aizsargājamās teritorijas izveidošanas galvenajam mērķim. ■

■ Baltmugurzenis – suga, kuras sastopamība atkarīga no lapu koku (it īpaši trupējušu) klātbūtnes



Foto: A. Petriņš

Aizsardzības režīms un zonējums

Platības, kurās pieļaujama ierobežota saimnieciskā darbība un veicināma biotopu apsaimniekošana (dabas parka zona)

Ir sugas, kuru aizsardzību nevar nodrošināt ar atsevišķu to atradņu aizsardzību, un to saglabāšana atkarīga no cilvēka darbības plašākā teritorijā. Kā raksturīgākais piemērs šādām sugām minams lasis. Lai uzturētu lašveidīgajām zivīm nepieciešamo ūdens kvalitāti (samazinātu organisko vielu ieplūšanu Gaujā un tās pietekās), Gaujas ielejā nepieciešami ierobežojumi gan mežsaimnieciskajā darbībā (kailcirtes aizliegums), gan lauksaimniecībā (ārazemju platību ierobežojumi, aizliegums lietot lauksaimniecības ķīmiju, zemes transformācijas un būvniecības ierobežojumi). Gaujas kā lašupes aizsardzībai svarīgs nosacījums ir arī aizsprostu būves aizliegums Gaujā un tās pietekās.

Vienlaikus Gaujas ielejā nepieciešams veicināt noteiktu saimniecisko darbību, jo šeit sastopamas arī dabas vērtības, kuras radušās, pateicoties cilvēka un dabas mijiedarbībai. Galvenokārt tas attiecas uz pļavu biotopiem un sugām, kuru aizsardzībai nepieciešama pļavu un ganību pastāvīga apsaimniekošana (pļaušana vai ganišana), lai izvairītos no to aizaugšanas ar krūmiem un mežu.

Platībām, kam raksturīga salīdzinoši mazskarta daba un arī turpmāk vēlama ierobežota saimnieciskā darbība, visatbilstošākā ir dabas parka zona. ■

Ainaviski un kultūrvēsturiski nozīmīgās platības (ainavu aizsardzības zona)

Aizsargājamo ainavu apvidum „Ziemeļgauja” raksturīga sena un daudzveidīga kultūrvēsture. Kā nozīmīgākie kultūrvēsturiskie objekti jāmin Vijciema Celītkalns, Paukulišu viduslaiku kapsēta, etnogrāfiskā sēta „lelicas”, senie akmeņu krāvumi Plāņu pagastā. Ainaviski īpaši nozīmīgas vietas ir Gaujas ieleja pie Gaujienas, Randātu klintis, Kankarišu iezis, senie meža ceļi gar Gauju un iekšzemes kāpas pie Cirgaļiem.

Ainavu aizsardzības zonā plānojami ierobežojumi darbībām, kas apdraud raksturīgās ainavas un kultūrvēsturisko vērtību saglabāšanos. ■

Platības bez saimnieciskās darbības ierobežojumiem (neitrālā zona)

Šeit tiks iekļautas lielākās teritorijā ietilpstošās apdzīvotās vietas (tajā skaitā Strenču pilsēta, Vijciems un Gaujiena), kā arī intensīvi apsaimniekotas lauksaimniecības zemes ārpus Gaujas ielejas. ■



■ Viena no etnogrāfiskās sētas „lelicas” ēkām

■ Ainaviski nozīmīgs objekts - ozols Gaujas krastā





Foto: V. Lārmānis

■ Kankarišu iezis

■ Augu sugām bagāta sausā plava

■ Grieze – aizsargājama putnu suga, kurai nepieciešama saudzīga plavu apsaimniekošana



Foto: V. Lārmānis



Foto: V. Lārmānis

■ Jaunāku koku nomākti agrāk klajumā auguši ozoli

■ Lapukoku praulgrauzis – apdraudēta vaboļu suga, kam nepieciešami veci, dobūmāni lapu koki



Foto: D. Jelnovs

■ Medžu riesta vietas apsaimniekošana



Foto: A. Petriņš

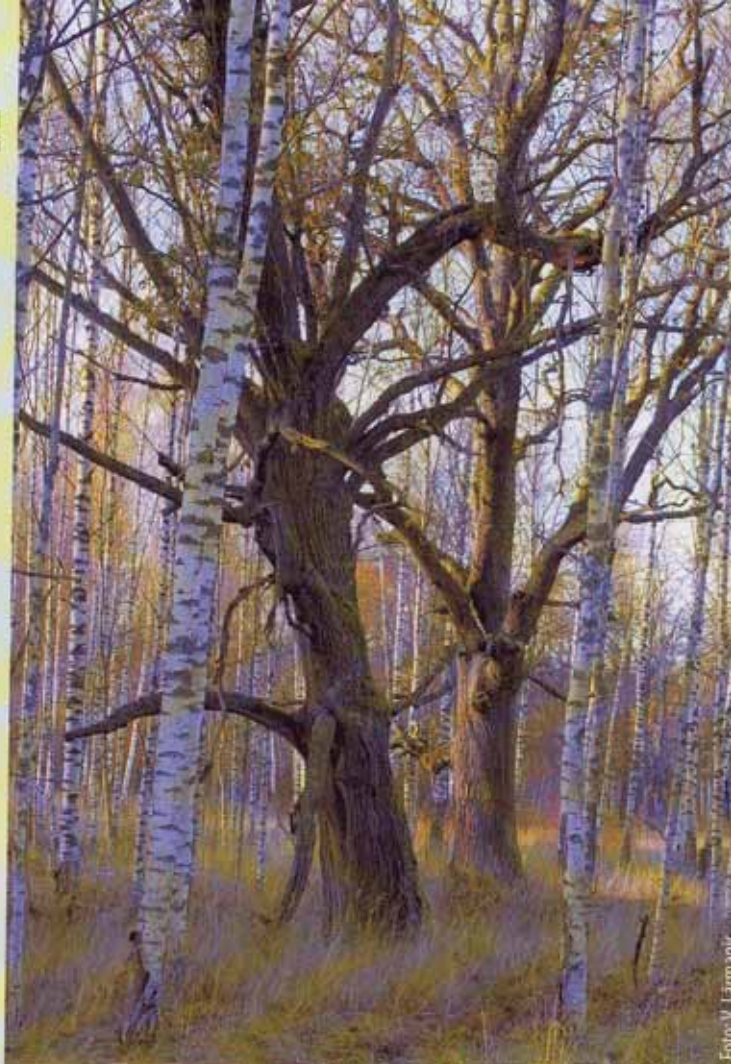


Foto: V. Laimāns



Foto: V. Laimāns



Foto: A. Petriņš



Foto: J. Vilks

■ Meža silpurne – skrajām priežu mežiem raksturīga suga

■ Lielā krašņvabole – aizsargājama kukaiņu suga, kas apdzīvo saules apgaismotu liela izmēra sausu priežu koksni



Foto: J. Vilks

■ Mednis. Sugai nepieciešamas ļoti pārdzīšanas vietas un miera periods visā ligzdošanas sezonā

Pasākumi dabas vērtību aizsardzībai mežos

Egļu paaugas izciršana priežu mežos

Pēdējā simtgadē, palielinoties gaisa piesārņojumam un sarūkot degušo mežu platībām, kā arī nosusināšanas dēļ daudzviet ir palielinājusies priežu mežu augšņu auglība, līdz ar to sekmējot egļu ieviešanos tajos. Vēl nesekmīgi priežu meži kļūst ēnaināki, izzūd saulainam mežam raksturīgā zemsedze un retās kukaiņu sugas, kas pielāgojušās dzīvei uz apgaismotiem vecu priežu stumbriem un kritālām.

Lai palēninātu vairāku sugu izdzīvošanu apdraudošās pārmaiņas augājā un radītu gaišākus apstākļus, nepieciešams veikt regulētu meža zemsedzes dedzināšanu vai uguns darbības daļēju imitāciju – jaunās egļu paaudzes izciršanu. Īpaši svarīgi šo pasākumu veikt tieši vecākajās priežu audzēs, jo vairākām apdraudētajām sugām nepieciešama gan saules gaisma, gan arī veci koki, nokaltuši koki un kritālas.

Ziemeļgaujā plānota vecu priežu mežu kopšana, izcērtot nevēlamo egļu paaugu un pamežu. Pasākums tiek plānots vietās, kur egles ieviesušās pēdējās desmitgadēs un galvenās dabas vērtības saistās ar vecām priedēm. Tas netiks veikts vietās, kur sastopamas vecas egles. Arī ar vecām eglēm saistītas vairākas apdraudētas sugas. Vietās ar bioloģiski vērtīgām, vecām eglēm jāaudzē arī jaunās paaudzes egles, nodrošinot paaudžu pēctecību. Līdzīgi tiek nodrošināta arī priežu pēctecība, papildus veicot jauno priedišu atbrīvošanu no konkurējošiem kokiem.

Gan ar sausiem, gan purvainiem priežu mežiem saistīti arī medņi. Lai varētu notikt rieta cīņas, medņu gaiļiem nepieciešams citam citu redzēt, un tieši tādēļ to rieta vietās mežam jābūt skrajam un pārredzamam. Tas nepieciešams arī tādēļ, lai rieta laikā medņus mazāk apdraudētu plēsīgie dzīvnieki, kas bieži saaugušu koku grupas izmanto kā pielavīšanās aizsegu. Aizaugšanu ar biezu pamežu bieži ir veicinājusi meža nosusināšana, tādēļ papildus nepieciešama arī agrākā hidroloģiskā režīma atjaunošana, aizdambējot grāvjus. ■

Vecu, kādreiz klajos apstākļos augušu koku apsaimniekošana

Vēl pagājušā gadsimta vidū Latvijā daudzviet bija sastopamas parkveida pļavas un ganības, meža ganības un pļavas ar vientuļi augošiem ozoliem

un liepām. Nereti bija grūti nošķirt, kur beidzas lauksaimniecības zeme un kur sākas mežs. Šādu ainavu veidoja tradicionālā zemkopība. Tās ietekme ainavā nedaudz līdzinās tauru, sumbru un savvaļas zirgu ietekmei aizvēsturiskos laikos, no kuriem līdz mūsdienām saglabājušās arī sugas, kas dzīvo uz lieliem, veciem, klajumā augošiem kokiem.

Lielie zālēdāji ir izzuduši jau sen un strauji sarūk arī tradicionālā zemkopība. Tādēļ daudzviet skrajākie meži aizzēlušies ar biezu pamežu un pļavu koki ieauguši mežā. Tas apdraud uz veciem kokiem dzīvojošus gaismas prasīgus ķērpjus un kukaiņus, kā arī saīsina pašu veco koku mūžu.

Ziemeļgaujā tiek plānota krūmu un jauno koku izciršana ap vecajiem, agrāk klajumā augošajiem kokiem. Tas ir īpaši svarīgi tādēļ, ka veco lapu koku dobumos Ziemeļgaujas ielejā dzīvo ievērojama daļa no lapukoku praulgrauža Latvijas populācijas. Lapukoku praulgrauzis ir viena no visvairāk apdraudētajām kukaiņu sugām Eiropā. Lai izvairītos no turpmākas klajumā augušo veco koku ieaugšanas krūmos un jaunākā mežā, šīs platības vajadzētu noganīt.

Veicot veco koku atbrīvošanu, to apkārtnē jāsiglabā jauni platlapju koki, kas veidos nākamo bioloģiski vērtīgo koku paaudzi. ■

■ Trīspirkstu dzenis – suga, kurai nepieciešama minusi koksne (it īpaši nokaltušas vai kalstošas egles)



Dabas aizsardzības plānā paredzētie pasākumi

Pasākumi dabas vērtību aizsardzībai zālajos (pļavās un ganībās)

Atšķirībā no mežiem, pļavas Latvijā ir galvenokārt cilvēka veidotas un uzturētas. Cilvēka un dabas mijiedarbības process ir bijis tik ilgstošs, ka tā rezultātā radušās īpašas pļavu augu sabiedrības un izplatījušās pļavām raksturīgās putnu sugas. Bioloģiski vērtīgākās ir ar senlaiku metodēm ilgstoši apsaimniekotās pļavas – nenosusinātas, neielabotas, gadu no gada pļautas vai noganītas – t.s. „dabiskās pļavas”. Ja apsaimniekošana nenotiek, izzūd pļavai raksturīgās augu sugas un ieviešas krūmi un koki. Pļavu aizaugšana notiek daudzviet, taču īpaši strauja tā ir tieši dabiskajās pļavās, kas no ekonomiskā viedokļa ir mazāk vērtīgas. Lai apturētu dabisko pļavu izzušanu, nepieciešama to atjaunošana un atbilstoša uzturēšana, kas jāveic tā, lai saudzētu dabisko augāju un pļaušanas dēļ neietu bojā ligzdojošie putni. Dabiskās pļavas apdraud ne tikai aizaugšana, bet arī intensīvās lauksaimniecības metodes: pļavu hidromeliorācija, ķīmiskā mēslojuma lietošana, mākslīga zālaugu sugu sastāva veidošana un agra vai bieža pļaušana. ■

Pļavu atjaunošana

No kokiem un krūmiem atbrīvota dabiskā pļava, kas turpmāk tiek atbilstoši apsaimniekota, savu sākotnējo augu sugu sastāvu atgūst dažu gadu laikā, jo tajā vienmēr, kaut nelielā daudzumā, ir saglabājušās augu sugas no laikiem pirms aizaugšanas. Tas ir ievērojami ātrāk par dabiskas, daudzveidīgas ziedaugu veģetācijas atjaunošanos meliorētās vai ielabotās pļavās, kas dažkārt jāgaida vismaz pārdesmit gadus.

Pļavu atjaunošanai var būt dažādi mērķi. Vienā gadījumā tās ir pļavas, kas kādreiz bijušas plašas un klājas, un to atjaunošanas mērķis ir ne tikai pļavu biotopu, bet arī atklātām pļavām pielāgojušos putnu dzīvesvietu atjaunošana. Pļavu putni (grieze, ķikuts, pļavu tilbīte) izvairās no koku un krūmu joslām un puduriem, kas kalpo kā vārnveidīgo putnu medību „posteni”, tādēļ tiem nepieciešamas klājas vienlaidus platības.

Otrajā gadījumā tās ir pļavas, kurās arī senāk bijuši sastopami atsevišķi koki vai koku grupas un krūmu puduri, kas uzskatāmi par daudzveidīgas pļavas sastāvdaļu. Šajās pļavās ir svarīgi saudzēt koku un krūmu pudurus un atsevišķus kokus. Vienmēr saudzējami veci pļavu koki – ozoli, liepas,

vīksnas u.c., jo tie ir nozīmīgi ainavas elementi un arī mājvieta īpaši aizsargājamām sugām. Citi saudzējami atjaunojamo pļavu elementi ir kadiķi, mežābeles, vecākas blīgzņas, lielāki pabērzi, segliņi, kā arī īpatnēji koki vai krūmi. Jāsaudzē arī jauni platlapju koki, kas veidos nākamo bioloģiski vērtīgo koku paaudzi. Ziedu laikā pļavās augošie koki un krūmi ir īpaši nozīmīgi kukaiņiem, augļu ienākšanās laikā tie piesaista dažādus putnus un citus dzīvniekus un visu gadu noder kā dzīvnieku paslēptuves. ■

Pļavu uzturēšana

Atbilstošākā dabisko pļavu uzturēšana ir to nopļaušana vismaz reizi divos gados vai arī noganīšana. Lai mazinātu dzīvnieku sapļaušanas iespējamību, nedrīkst pļaut no lauka malām uz vidu, jo tas veicina dzīvnieku koncentrēšanos aizvien mazākajā nenopļautajā pļavas daļā. Dzīvniekus vairāk saudzējoša ir pļaušana no



pļavas vidus uz malām vai arī no vienas malas uz otru, kā arī vismaz 10 cm augsta zelmeņa atstāšana. Lai saudzētu putnus un to ligzdas, ieteicams pļaut iespējami vēlāk vasarā, atstāt nenopļautas slejas vai grāvmalas, kur putniem

paslēpties, kā arī pļaut pļavu vairākos paņēmienos (vairākās dienās). No dabas daudzveidības viedokļa vislabāk būtu daļu pļavu platības (piemēram, 1/3) katru gadu atstāt nenopļautu (to nopļaujot nākamajā gadā).

Ja nopļauto zāli nesavāc un izmanto zāles smalcinātāju, pļaut nav ieteicams agrāk par augusta vidu, jo agrāk pļautā zāle ātri satrud, veicinot augsnes auglību un līdz ar to arī augu sugu sastāva izmaiņas.

Ganībās lopu blīvums nav pieļaujams lielāks par vienu lopu vienību uz vienu hektāru, citādi pļava var tikt pārganīta, kā arī palielinās varbūtība, ka lopī sabradās pļavu putnu ligzdas. Ganībās vēlams iekļaut arī mežmalas vai pat atsevišķus meža nogabalus, lai veicinātu ar skrajēm, gaišiem mežiem saistītu sugu dzīvesvietu veidošanos. ■



Foto: V. Lārmānis



■
Koša zeltņore –
reta sēņu suga, kas
aug uz vairākus
gadsimtus veciem
ozoliem

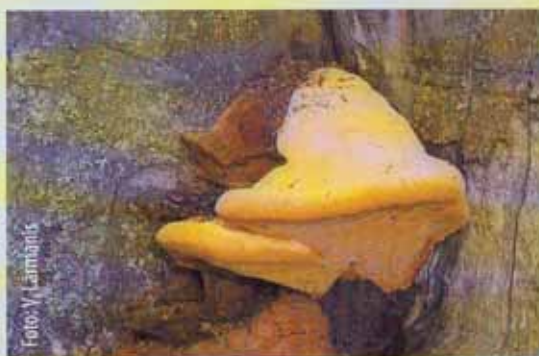


Foto: V. Lārmānis

■
Parkveida pļavas
atjaunošana



Foto: V. Lārmānis

■
Pļavu biotopu
apsaimniekošana
plaujot

■
Kikuts –
plašu paliņu
pļavu iemītnieks



Foto: A. Petriņš

■
Pļavu biotopu
apsaimniekošana
nogānot



Foto: V. Lārmānis



Foto: V. Lārmānis

Dabas aizsardzības plānā paredzētie pasākumi

Monitorings

Lai novērtētu, vai dabas vērtību aizsardzības un apsaimniekošanas pasākumi aizsargājamo ainavu apvidū „Ziemeļgauja” sasniedz vēlamo rezultātu, jāievieš un jāveic sugu un biotopu monitorings – regulāra to stāvokļa novērtēšana atbilstoši ekspertu izstrādātai metodikai. ■



■ Augāja monitorings pļavu apsaimniekošanas paraugteritorijā



Foto: E. Raciņš

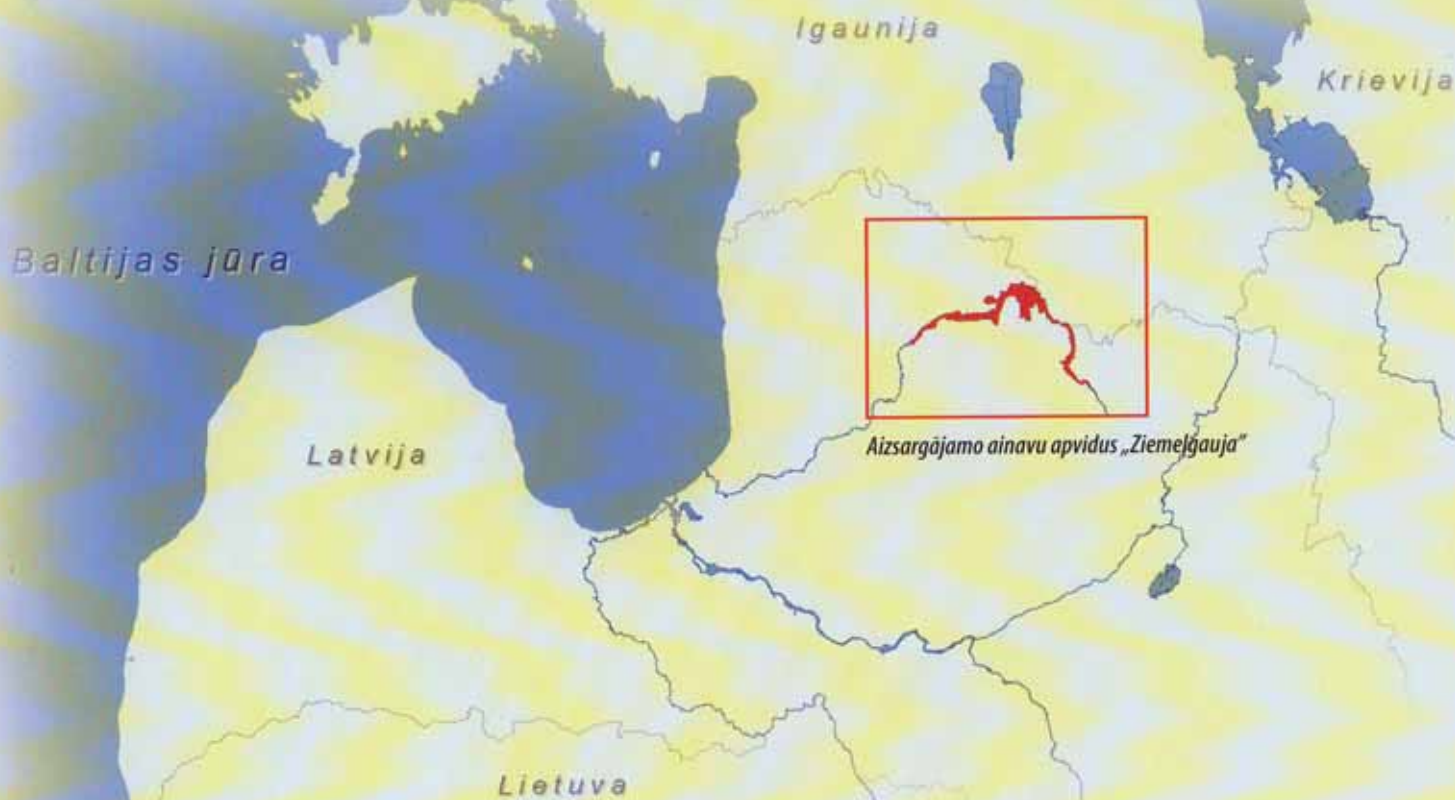
Vides izglītības un videi draudzīga tūrisma veicināšana

Dabas aizsardzības plānā tiks norādītas vietas, kurās pieļaujama un pat veicināma tūristu piesaiste. Šajās vietās tiks plānotas dabas takas, atpūtas vietu labiekārtošana pie Gaujas, kā arī, atsevišķos gadījumos, ainavu cirtes (ainaviski vērtīgu vietu atsegšanai). ■



Foto: I. Vilka

ziemeļgauja



Projekta īstenotājs:



Projekts „Ziemeļgaujas ielejas aizsardzība un apsaimniekošana” notiek ar Eiropas Komisijas LIFE programmas LIFE-Nature apakšprogrammas finansiālu atbalstu. Apakšprogramma atbalsta pasākumus NATURA 2000 teritorijās, kas vērsti uz dabisko biotopu un sugu populāciju saglabāšanu vai atjaunošanu.

Projekta partneri un līdzfinansētāji:



Latvijas Vides aizsardzības fonds



Aizsargājamo ainavu apvidus „Ziemeļgauja” ietilpst Eiropas Savienības aizsargājamo teritoriju tīklā NATURA 2000. Aizsargājamo teritoriju tīkls izveidots ar mērķi nodrošināt apdraudēto sugu un biotopu aizsardzību visas Eiropas mērogā, ieviešot ES Putnu un Biotopu direktīvu prasības.





© Latvijas Dabas fonds
Raiņa bulv. 31-6, Rīga, LV-1050, Latvija
Tālrunis: 7830999, fakss 7830291
E-pasts: ldf@lanet.lv
Mājas lapa: www.ldf.lv
Projekta mājas lapa: www.zgauja.lv

2005

Teksts: I. Vilka, V. Lārmanis
Vāka foto: I. Vilka

Bukleta sagatavošanu un izdošanu finansējusi: Latvijas Vides aizsardzības fonda administrācija
Makets un druka: Jelgavas tipogrāfija