



Padomu lapa

DIŽKOKU ATBRĪVOŠANAS CEĻVEDIS



Pelēnu ozols
Laidu pagastā.

Dižkoku atbrīvošanas ceļvedis domāts visiem, kam rūp diži koki un kas ir gatavi veltīt savu laiku to apsaimniekošanai. Tas noderēs arī tiem, kuru īpašumā ir liels koks un ir vēlēšanās zināt, ko darīt, lai to saglabātu arī nākamajām paaudzēm.

Lai mūsu dižākos kokus saglabātu, katru gadu vajadzētu atbrīvot vismaz simtu! Aicinām šai darbā iesaistīties ikvienu, kam dārga savas sētas, sava pagasta, savas pilsētas un visas Latvijas daba un ainava! Ceram, ka šeit sniegtais apraksts palīdzēs labāk veikt darbu plānošanu un raitāk risināt saskaņošanas darbus, bet aprakstītās formalitātes nenobaidīs atbrīvošanas talku organizētājus. Gandarījuma sajūta pēc talkas ļaus tās aizmirst.

Dižkoku atbrīvošanu Latvijā 1976. gadā uzsāka Imanta Ziedoņa DAGeri (Dižkoku Atbrīvošanas Grupa), iesaistoties mežkopim Staņislavam Saliņam un dabas pētniekam Guntim Eņiņam. Paralēli aktīvam dabas vērtību apzināšanas darbam, kopš 1997. gada DAGeru iesākto turpina Dabas retumu krātuve. Ceļvedis tapis, balstoties tās gadiem ilgajā pieredzē.

Vairākus gadu simtus mūsu dižākie koki ir pārdzīvojuši gan dabas, gan cilvēka radītas likstas. Tos laužušas vētras, spēruši zibeņi, noēnojuši jaunāki koki, spridzinājuši un dedzinājuši cilvēki. Mēs, 21. gadsimta cilvēki, varam senajiem kokiem palīdzēt dzīvot vēl vairākus gadsimtus un sastapties ar mūsu bērniem un mazbērniem.

SIRSŅĪGS PĀLDIES PAR VĒRTĪGIEM IETEIKUMIEM:

- Guntim Eņiņam un Ansim Opmanim no Dabas retumu krātuves
- Māriņai Škutei no Latvijas Valsts koksnes ķīmijas institūta
- Viesturam Freimanim, Rīgas pilsētas būvvaldes Apstādījumu inspekcijas vadītājam

Vai strauja atbrīvošana nekaitē dižkokam?

Lai to saprastu, pirms atbrīvošanas ir jāizvērtē katra koka situācija – cik tas vecs un cik ilgi bijis citu koku pavēnī. Te noderēs Zviedrijā apkopotā pieredze (1. tabula). Pamatsakarība – jo vecāks koks un jo ilgāk tas audzis citu koku ielenkumā, jo saudzīgāk tas jāatbrīvo.

| Ozola vecums | Stipri noēnots ozols | Vāji vai mēreni noēnots ozols |
|------------------------------------|--|---|
| >250 gadiem (5–6 m apkārtmērs) | Jāatbrīvo 2–3 piegājienos 10 gadu laikā | Lielākoties – jāatbrīvo nekavējoties, taču pirms darbu veikšanas vēlams konsultēties ar speciālistiem |
| 150–250 gadi (4–5 m apkārtmērs) | Jāatbrīvo 2 piegājienos 10 gadu laikā | Jāatbrīvo nekavējoties |
| <150 gadiem (3–4 m apkārtmērs) | Jāatbrīvo nekavējoties | Jāatbrīvo nekavējoties |

1. tabula. Piemērotākie atēnošanas tempi dažāda vecuma un noēnojuma dižkokiem¹.

Papildus jāņem vērā koka augšanas apstākļi un valdošie vēji. Klajumā auguša vientuļnieka stumbra koksne valdošo vēju pusē ir izturīgāka, bet, ja kokam izdevies sasniegt dižumu līdzīga auguma un vecuma koku audzē, tad pēc straujas kaimiņu nozāģēšanas dižais var neizturēt neierasto vēju un vētru slodzi.

Šie ieteikumi jāņem vērā, ja varam paredzēt, ka atbrīvotāji pie dižkoka atgriezīsies arī pēc gada un diviem. Ja nav pamata cerēt uz otru vai trešo piegājieni, labāk jau pirmajā reizē veikt atbrīvošanu pilnībā.

Ko zāģēt un ko atstāt?

Pirms darbu sākšanas katra situācija ir rūpīgi jāizvērtē. Lai saprastu, kurus kokus cirst un kurus atstāt, jānovērtē, kurš no dižkoku ieskaujošajiem kokiem tam kaitē, kurš to apdraudēs tuvākajās desmitgadēs un kurš no tiem ir vērtība pati par sevi.

Dižkokam bīstamākie kaimiņi ir ātraudzīgie un blīvas lapotnes koki. Turpretim zemāki koki un krūmi var nesasnēgt dižkokam bīstamu augumu. Toties tie neļaus izvērsties ātraudzīgajām sugām.

Labi dižkoka aizsargi ir mežrozēs un ērkšķogu krūmi. Tiem nedraudzīgākās ir kļavas un egles. Tām seko apses, vīksnas, alkšņi, ievas un bērzi. Dižkokam traucēt var arī lazdas un citi krūmi, ja tie spēj sasniegt dižkoka vainagu. Īpaši šādam riskam pakļauti dižkadiķi.

Ko darīt ar nozāģēto kociņu celmiem, lai kavētu atvašu ataugšanu? Atbrīvoto dižkoku varētu iekļaut ganībās, taču reti kur tas ir iespējams. Izraut celmu ar visām saknēm nedrīkst – tiks bojātas dižkoka saknes. Daudzi iesaka ciršanu plānot vecā mēnesī. Te palīdzēs arī pakāpeniskā dižkoka atēnošana – daļēji noēnotā vietā atvases ataugš lēnāk.

Svartgij! Ja dižkoka teritorijā aug kāds jums nepazīstams koks, pirms tā nociršanas konsultējies ar speciālistu – koku pētnieku – dendrologu vai kokkopi – arboristu. Speciālists palīdzēs noteikt, vai kāds no dižkoka vainagā izaugušajiem kokiem arī pats nav vērtīgs un saudzējams.

¹ Tommy Ek, Jens Johannesson / Multi-purpose management of oak habitats. Examples of best practice from the county of Östergötland, Sweden. ISBN: 91-7488-127-2



KĀPĒC DIŽKOKI JĀATĒNO?

Laika gaitā novārtā atstātas zemes aizaug ar alkšņu, kārkļu un bērzu krūmājiem. Strauji augošie „kaimiņi” ne tikai noēno koku, bet arī atņem dižkoka saknēm augsnes ūdeni un barības vielas.

Sauļes gaisma ir galvenais koka enerģijas avots. Bez tās nav iespējama fotosintēze, kuras rezultātā veidojas mums tik nepieciešamais skābeklis un koka augšanai nepieciešamie „būvelementi” – cukuri.

Fotosintēzei nepieciešamo saules enerģiju un oglekļa dioksīdu uzsūc koka lapas. Ja lapas ir pārlietu noēnotas, fotosintēzes procesi tiek kavēti.

Fotosintēzei nepieciešamo ūdeni līdz ar tajā izšķīdušajām minerālvielām uzsūc koka saknes, bet stumbra vadaudi to aizvada līdz lapām. Koka saknes spēj darboties tikai tad, ja ap koka stumbru ir pietiekami plata, nenobrietēta (ne-noasfaltēta, ar brūgakmeņiem neapkrauta) zemes platība, kurā var iekļūt ūdens.



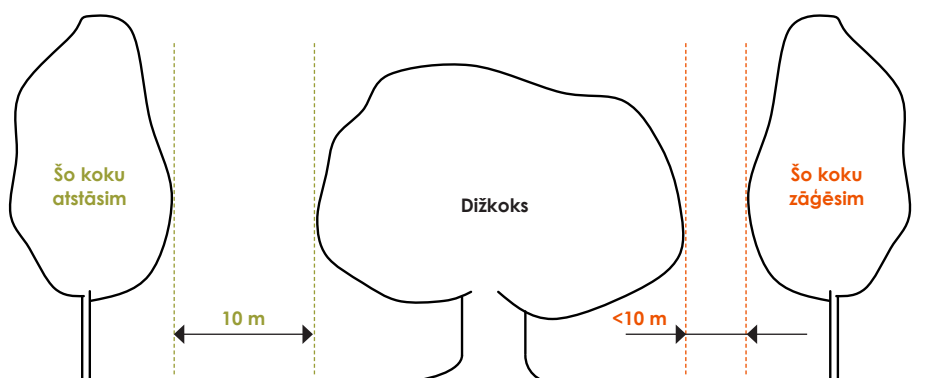
Ja kokam netiek nodrošināta saules gaisma vai ūdens apgāde, tas nenovēršami lems iznīcībai.

Katru gadu, tīrot stigas, ceļmalas, kapus un tamlīdzīgas vietas, aiz nezināšanas tiek nozāģēti dendroloģiski augstvērtīgi koki. Piemēram, 2005. gadā, tīrot Vecmoku (Kļū) kapus Tumes pagastā, nozāģēja Latvijā vecāko rododendru, bet 2017. gadā, tīrot elektrolinijas trasi, – otru lielāko Latvijas tūju.

Svartgij! Ja dižkoka apkārtnē, to neapdraudot aug daži tās pašas sugas jauni kociņi, saudzē tos kā dižkoka pēctečus.

Cik daudz zāģēt?

Tiesību akti, kas definē dižkoku apsaimniekošanu, ļauj veikt to apdraudošo koku un krūmu izciršanu, t. i., ievērojot koku ciršanu reglamentējošos normatīvos aktus, izcirst kokus, kuru vainagi iesniedzas dižkoka vainaga projekcijā un 10 m platā zonā ap to².



Svartgij! Atbrīvosim dižo tā, lai starp koku vainagiem paliktu 10 m brīva josla, ja vien šai zonā neaug kāds cits vērtīgs koks.



Gremu ozols Cesvaines pagastā. Apkārtmērs 6,55 m.

- Pie dižozola stumbra ir piekļāvies pīlādzis, kurš nekad nerasniegs ozola lapotni un tam nekaitēs – tas jāatstāj.
- Ozola vainagā ir ieaugušas kļavas – tās jānocērt.

Kā atbrīvot?

- Nepieciešams divu cilvēku darbs ar rokas instrumentiem – zāģiem un zaru grieznēm jeb knaiblēm. Zaru grieznes ar āķveida asmeni noder līdz 3–5 cm diametra stumbru ātrai griešanai. Zāģis ir universāls.

² MK noteikumi Nr. 264 „Ipaši aizsargājamo dabas teritoriju vispārējie aizsardzības un izmantošanas noteikumi” 45 pants.



Klajumā augošā Kaņepju ozola saplaisājušajā stumbrā trupi teju neredz. Dobuma iekšpusē redzami pat 100 gadus veci koksne iegriezti uzraksti.

Svartgij! Senus iegriezumus glabāsim kā vēstures lieciniekus, taču jaunus negriezīsim!

Daudziem dižkokiem lūzušo zaru vietās ir izveidojušās rētas un plaisas. Ja rēta atrodas ēnā un mitrumā, tajā var ieviesties trupe. Nocērtot koka stumbru aizsedzošos kokus un krūmus, vējš vieglāk piekļūs dižkoka stumbram un kaltēs trupi, tādejādi neļaujot tai izplatīties.

Klajumā augošs ozols ir viena no raksturīgākajām Latvijas lauku ainavas iezīmēm. „Nevēlamiem kaimiņiem” ieskaujot dižkoku, skatam zūd dižkoka aprises, bet ainava zaudē izcilību.



Uzmini, kas ir redzams augšējā attēlā? Krūmu puduris? Nē, tas ir ievās un bērziņos ieaudzis Pļaviņu dižozols, kura apkārtmērs ir tuvs 6 metriem.

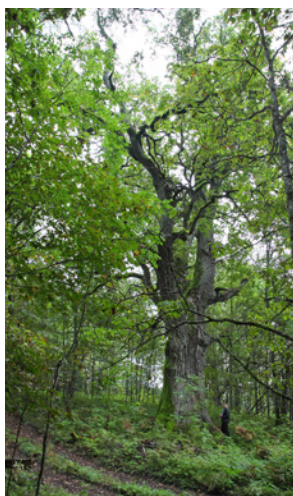


Dakteru ozols Klintaines pagastā. Apkārtmērs 7,16 m.

- Stipri izaudzis jaunākos kokos un krūmos. Vairāki koki jau pārsnieguši ozola augstumu.

Kā atbrīvot?

- Nepieciešami vairāki cilvēki.
- Vajadzīgie instrumenti – motorzāģis, troses, rokas zāģi un zaru grieznes jeb knaibles. Ar trosēm iezāģētie stumbri jāvelk prom no ozola, lai tie neiegāžas koka vainagā.
- Nozāģētie stumbri – jāšagarina un jāsakrauj kaudzēs.
- Lielāko koku nociršanai būs nepieciešami turpmākajās nodaļās aprakstītie saskaņojumi.



Dzeņakalna ozols Aiviekstes pagastā. Apkārtmērs 6,65 m.

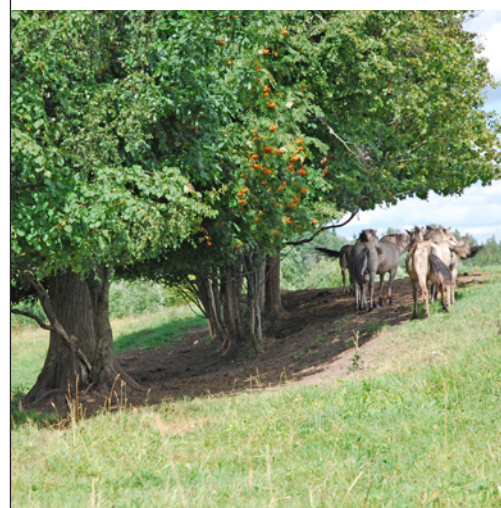
- Ap ozolu izaudzis pamatīgs mežs. Blakus augošie koki ir jaunāki, bet jau pārsniedz ozolu augstumā.

Kā atbrīvot?

- Nepieciešama profesionāla arborista iesaiste! Tam jāizvērtē, vai strauja dižkoka atbrīvošana tam nekaitēs un vai kāds no dižkoka teritorijā augošajiem kokiem nav vērtība pats par sevi.
- Lielāko koku nociršanai būs nepieciešami turpmākajās nodaļās aprakstītie saskaņojumi.
- Ciršanas darbi jāveic vismaz divos piegājienos.
- Atbrīvošana būtu jāuztic arboristiem, kuri māk apzāģēt dižkoka vainagā izaugušos kokus zaru pa zaram.

Šodien dabā vairs neredzēsim vecmeistaru gleznotās ainas – kā saime tīruma vai pļavas malā ozola pavēnī ietur pusdienas. Tā vietā ganībās iekļautu koku ēnu vasaras svelmē meklē govis, zirgi un citi ganību dzīvnieki. Jā, reizēm tie ar sāniem noberž koka mizu vai nobradā kādu saknes posmu. Taču lopi nograuz un nomīda arī sadīgušos „nevēlamos kaimiņus,, tādejādi kavējot dižkoka izaugšanu krūmos un kokos.

Labs risinājums – sakraut ap dižkoku nokaltušos koka zarus, kāda nokaltuša koka stumbru vai laukakmeņus, kas traucē mājlopiem piekļūt stumbram un sakņu virszemes daļai. Ja izvēlies akmeņus, tiem nevajadzētu būt pārāk lieliem, lai tie nenospiež saknes.



Ganībās iekļautas liepas, kļavas un pīlādži zemnieku saimniecībā „Mauriņi”.



Dižkoka apkārtmērus vēl nesasniedzis ozols ganībās pie Upvidu mājām.



Pūriņu ozols Līgatnes pagastā. Apkārtnē 5,04 m.

- Zem vainaga sadīguši desmitiem jaunu kļavu, bērzu un citu kociņu.
- Ozola vainagā ieauguši vismaz 10 lielāki bērzi.

Kā atbrīvot?

- Jauno kociņu izciršanai nepieciešams divu cilvēku divu stundu darbs ar rokas instrumentiem – zāģiem un zaru grieznēm jeb knaiblēm.
- Lielāko bērzu izciršanai būs nepieciešami saskaņojumi, motorzāģi, troses.

Ko darīt ar nokaltušu dižkoku vai tā sausajiem zariem?

Saglabā tos turpat, pie dižkoka celma vai stumbra! Tie kļūst par dzīvesvietu dažādiem augiem, sēnēm, ķērpjiem, gliemežiem un kukaiņiem.

Meža zemēs nokaltušu dižkoku vai lielu to zaru saglabāšanu nosaka dižkoku aizsardzību definējošie tiesību akti³, taču līdzīgi būtu jārikojas arī atklātās platībās. Dabas daudzveidībai ir svarīga gan mitra un noēnota, gan saules apspīdēta nokaltušu koku koksne.

Svartgīl! Nokaltis koks ir dzīvāks par dzīvu. No nokaltušiem kokiem ir atkarīga katra ceturtā meža suga. Liels skaits augu un dzīvnieku atkarīgi arī no saules izgaismotām kritālām. Tās aizvācot, šīs sugas ir lemtas bojā ejai.



Saules apspīdēts ozols pie Potu mājām Lībagu pagastā. Apkārtnē 4,0 m. Dienvidu pusē atlūzis pamatīgs zars, atstājot platu rētu. Ozolā iemājojušas aizsargājamas sugas. Uz tā stumbra redzamas spožās skudras *Lasius fuliginosus*, bet ozola dobumu apdzīvo Eiropā visvairāk aizsargājamā kukaiņu suga – lapkoku praulgrauzis *Osmoderma barnabita*.



Valgales Zīļu ozols. Apkārtnē 8,50 m. Pēdējās zarojošos zarus nolauza negaiss 2014. gada jūlijā, taču tie ir turpat stumbra piekāpē un kalpo par mājvietu daudzām sūnu, sēņu, gliemežu un kukaiņu sugām.



Lokstiņu ozoli Klintaines pagastā. Apkārtnē 5,70 m 5,58 m. Krūmi ap ozoliem izcirsti, nokaltušie zari nozāģēti un atstāti zem koka.

DIŽKOKU ATĒNOŠANA – CIK AKTUĀLI?

Starp 7257 Dabas retumu krātuves datu bāzē reģistrētajiem dižkokiem stipri noēnoti ir 152, vidēji – 536 un nedaudz – 1085. Starp stiprāk noēnotajiem ir tieši 7–9 m apkārtnēra dižzoli. Tagad tie ir pagastu un novadu dižākie. Ja tie izdzīvos, pēc gadsimta tie būs Latvijas rekordisti.

Likumi un noteikumi nosaka dižkoku aizsardzību, bet to apsaimniekošana paliek zemes īpašnieku ziņā.

Valsī nav mehānisma, kas stimulētu tos iesaistīties dižkoku kopšanā. Dižkoku apsaimniekošana zemju īpašniekiem ir jāveic par saviem līdzekļiem, jo atbalsta maksājumi šādu izmaksu kompensēšanai nav pieejami.

Tā rezultātā daudzi dižkoki iet bojā nokalstot, bet laiku pa laikam kāds no tiem tiek arī nocirsts. Citi iet bojā pēc sakņu bojājumiem, gruntsūdens līmeņa izmaiņām, nepārdomātas lauksaimniecības ķīmikāliju lietošanas vai tml. darbībām.

KUR UZZINĀT PAR APDRAUDĒTIEM DIŽKOKIEM?

Daļa no dižkokiem ir attēloti Dabas aizsardzības pārvaldes datu bāzē OZOLS, kas pieejama <http://ozols.daba.gov.lv>, vai Latvijas simtgadei veltītajā mājas lapā „Dižošānās – Latvijai 100”, taču tajās nav norādītas ziņas par dižkoka stāvokli.

Valsī pilnīgāko datu bāzi brīvprātīgi uztur Dabas retumu krātuves aktivisti, taču tā vēl nav publiski pieejama.

Atis un Julita Kluši savus koku mērījumus publicējuši www.dziedava.lv.

Nepilni 300 pašu dižāko redzami www.monumentaltrees.com.

Ja ir interese par kāda konkrēta pagasta dižkokiem, sūti savus jautājumus Dabas retumu krātuvei uz drk@dziedava.lv. Vienas līdz divu nedēļu laikā saņemsi sarakstu ar DRK zināmajiem attiecīgā pagasta dižkokiem, kuriem nepieciešama atbrīvošana.

³ MK not. Nr. 264 „Īpaši aizsargājamo dabas teritoriju vispārējie aizsardzības un izmantošanas noteikumi” 47. pants: „Ja aizsargājamais koks ir nolūzis vai nozāģēts, koka stumbrs un zari, kuru diametrs ir lielāks par 50 centimetriem, meža zemēs ir saglabājami koka augšanas vietā vai tuvākajā apkārtnē.”

Kad veikt dižkoku atbrīvošanu?

Lai saudzētu putnu mazuļus un pašus apstādījumus to plaukšanas laikā spēkā esošie tiesību akti⁴ nosaka, ka laikposmā **no 15. aprīļa līdz 30. jūnijam koku ciršana ārpus meža zemēm ir aizliegta pilsētu un ciemu teritorijās**. Tiesa, sezonālais aizliegums neattiecas uz gadījumiem, ja:

- cērtamais koks ir augļu koks;
- cērtamā koka celma caurmērs ir mazāks par 20 cm;
- cērtamais koks atrodas drošības un ekspluatācijas aizsargjoslās un saskaņā ar Aizsargjoslu likumā doto definīciju tas uzskatāms par apdraudošu koku;
- vietējā pašvaldība koka nociršanu atzinusi par neatliekamu.

Meža zemēs koku ciršanas ierobežojums putnu ligzdošanas laikā (1. aprīlis – 30. jūnijs) ir noteikts vienīgi meža darbiem, kuru laikā tiek izmantota motorizētā tehnika, un tikai nelielā meža zemju daļā⁵:

- purvu un ezeru salās;
- par 1 ha mazākos meža puduros;
- palienēs;
- purvu aizsargjoslās;
- bioloģiski vērtīgās mežaudzēs jeb īpaši aizsargājamās meža iecirkņos.

Papildu ierobežojumi koku ciršanai putnu ligzdošanas laikā ir noteikti **dabas liegumu, dabas parku un aizsargājamo ainavu apvidu meža zemēs**. Tajās putnu saudzēšanas laiks ilgst **no 15. marta līdz 31. jūlijam**⁶.



Lai netraucētu putnu ligzdošanu, Sīpju ozolu vainagos ieaugušie koki tika izcirsti marta beigās.

Svartgij! Lai saudzētu putnu mazuļus un pieaugušos putnus to perēšanas laikā, **koku ciršana putnu ligzdošanas laikā nav pieļaujama arī ārpus tiesību aktos noteiktajām teritorijām**.

Latvijas ornitoloģijas biedrības aprēķini liecina, ka pavasaros veiktās mežizstrādes dēļ Latvijas mežos ik gadu iet bojā aptuveni 20 000 ligzdu jeb 100 000 putnu olu vai mazuļu, bet katrs ceturtais nesekmīgais melno stārķu ligzdošanas gadījums tiek saistīts ar traucējumu, ko rada koku ciršana tieši tā ligzdas tuvumā.

Svartgij! Dižkoku atbrīvošanu ieceršim agrā pavasarī vai rudenī, laiku no marta beigām līdz jūlijam atstājot netraucētai putnu mazuļu perēšanai.

Cik bieži atbrīvošana jāatkārto?

5–7 gadus pēc dižkoka atbrīvošanas visdrīzāk būs nepieciešama no jauna saaugušo atvašu izciršana. Ja pie dižkoka atgriezīsies pēc 10–30 gadiem, tad atbrīvošana būs jāsāk no jauna, jo krūmu un koku biezoknis ap koku būs atjaunojies. Tieši tas ir noticis ar daudziem DAGeru atbrīvotajiem dižkokiem. Pirms gadu desmitiem izglābti, tie atkal ir noēnoti un gaida mūsu palīdzību. Daži, to nesagaidot, jau ir nokaltuši.

⁴ MK noteikumi Nr. 309 „Noteikumi par koku ciršanu ārpus meža” 20. pants.

⁵ MK noteikumi Nr. 936 „Dabas aizsardzības noteikumi meža apsaimniekošanā” 10. pants.

⁶ MK noteikumi Nr. 264 „Īpaši aizsargājamo dabas teritoriju vispārējie aizsardzības un izmantošanas noteikumi” 18., 27., 33. pants.



Madlienas pagasta Bojāru saimnieks Dīdžis Cauka izglābis savu 5,10 m dižo ozolu divreiz. Pirmo – liekot pavirzīt sāņus uz tuvējo karjeru būvēto ceļu. Otrreiz – atēnojot to.

KAS VEIC DIŽKOKU ATBRĪVOŠANU?

- Labi saimnieki savos pagalmos, laukos vai mežos, taču tādu nav daudz.
- Dažus simtus dižkoku ir atbrīvojuši Imanta Ziedoņa iedvesmotie Dižkoku atbrīvošanas grupas biedri (DAGeri).
- Dabas aizsardzības pārvalde, Valsts meža dienests, a/s Latvijas Valsts meži un citas iestādes, uzņēmumi un nevalstiskās organizācijas katru gadu rīko talkas. Reizēm to ietvaros tiek atbrīvoti arī kāds dižkoks.
- Ik gadu vairāk nekā desmit dižkokus atbrīvo Dabas retumu krātuves aktīvistu un citi dižkoku draugi vai to grupas.

Daži desmiti atsaucīgu cilvēku spēji atbrīvot nelielu daļu no jaunajos kociņos ieaugušajiem dižkokiem, kamēr atbrīvošanu gaida teju 600 diženo. Valstij ir svarīgākas prioritātes un mūžīgs naudas trūkums. Atliek cerēt uz atsaucīgiem savu novadu patriotiem un plašākas sabiedrības iesaisti, bet apziņa par to atbrīvošanas nepieciešamību ir jāiemāca jaunatnei un bērniem.

Pateicoties nu jau regulārajām pavasara talkām, Latvija kļūst arvien tīrāka. Sakoptās vietās to organizatoriem sāk pietrūkt ideju nākamajiem darbiem. Dižkoku atbrīvošana būtu lielisks darbs. Diemžēl tradicionālās pavasara talkas tiek rīkotas putnu ligzdošanas laikā, kad koku ciršana un meža darbi nav vēlamī. Tas nozīmē, ka dižkoku atbrīvošana būs jāveic krietni pirms vai pēc ikgadējām pavasara talkām – vēl martā vai vasaras beigās un rudenī.

Dižkoka atbrīvošanas saskaņošana

Pirms ņerties klāt liela koka atbrīvošanai, ir jānoskaidro:

1. Vai atbrīvojamais koks ir dižkoks?
2. Kas ir zemes īpašnieks?
3. Kur aug cērtamie koki?
4. Kādi ir cērtamo koku izmēri?
5. Kādi saskaņojumi ir nepieciešami?

Vai atbrīvojamais koks ir dižkoks?

Oficiālā dižkoku definīcija nosaka, ka dižkoki ir „koki, kuru apkārtmērs 1,3 metru augstumā no koka sakņu kakla vai kuru augstums nav mazāks par šo noteikumu 2. pielikumā noteiktajiem izmēriem”⁷. Tas nozīmē, ka dižkoks ir jebkurš koks, kurš ir sasniedzis noteiktos parametrus, neatkarīgi no tā, vai tas ir reģistrēts īpaši aizsargājamo dabas pieminekļu reģistros.



Guntis Eniņš, mērot 8,1 m dižo
Atpīļu Upurozolu Trikātas pagastā.

Tā kā koka augstumu tikai retais māk izmērīt, biežāk tiek izmantoti koka apkārtmēra parametri, bet arī tā nomērīšana var sagādāt grūtības.

Kopš 1978. gada vairākkārt izdotajā Artūra Mauriņa un Andra Zvirgzda grāmatā „Dendroloģija”⁸ ir teikts, ka „sakņu kakls ir robežjosla starp saknēm un vasu”. Citiem vārdiem – vieta, kur sakņu miza pāriet stumbra mizā. Sakņu miza parasti ir nedaudz citādā krāsā nekā stumbra miza un, ja vien koks nav apbērts ar zemi vai ieputināts smilfīs, to robeža sakrīt ar augsnes virskārtas robežu.

Tā kā ne visiem šie termini ir saprotami un koku formas mēdz būt ļoti dažādas, drošāk būs, ja koka apkārtmēru nomērīsi vistievākajā koka vietā, kādu atrodi līdz 1,3 m augstumam no zemes.

Ko maina dižkoka statuss?

Īpaši aizsargājamo dabas teritoriju likuma izpratnē dižkoks ir viens no Latvijas dabas pieminekļiem jeb viens no Latvijas īpaši aizsargājamo dabas teritoriju veidiem.

⁷ MK noteikumi Nr. 264 „Īpaši aizsargājamo dabas teritoriju vispārējie aizsardzības un izmantošanas noteikumi” 38. pants.

⁸ A. Mauriņš, A. Zvirgzds. „Dendroloģija”. LU Akadēmiskais apgāds, 1978, 2006, 2009.

⁹ MK noteikumi Nr. 264 „Īpaši aizsargājamo dabas teritoriju vispārējie aizsardzības un izmantošanas noteikumi” 2. pielikums.



Svartgi! Ikviens koks, kas 1,3 m augstumā no zemes ir sasniedzis 5 m apkārtmēru, ir dižkoks, pat, ja tas nav reģistrēts nevienā īpaši aizsargājamo teritoriju vai dižkoku reģistrā!

Ja koka stumbra apkārtmērs 1,3 m augstumā ir sasniedzis 4 m, dižkoka statuss būs parastajam ozolam *Quercus robur*, parastajai vīksnai *Ulmus laevis*, parastajai gobai *Ulmus glabra* un trauslajam vītola *Salix fragilis*.

Ja koka stumbra apkārtmērs 1,3 m augstumā sasniedzis 3,5 m, dižkoka statuss būs parastajai liepai *Tilia cordata*, parastajai kļavai *Acer platanoides*, parastajam osim *Fraxinus excelsior* un parastajai apsei *Populus tremula*.

Ja koka stumbra apkārtmērs 1,3 m augstumā sasniedzis 3 m, dižkoka statuss būs āra bērzam *Betula pendula*, purva bērzam *Betula pubescens* un parastajai eglei *Picea abies*.

Ja koka stumbra apkārtmērs 1,3 m augstumā sasniedzis 2,5 m, dižkoka statuss būs parastajai priedei *Pinus sylvestris* un melnalksnim *Alnus glutinosa*.

Ja koka stumbra apkārtmērs 1,3 m augstumā sasniedzis 1,5 m, dižkoka statuss būs meža ābelei *Malus sylvestris*, meža bumbierei *Pyrus pyramidalis*, parastajam pīlādzim *Sorbus aucuparia* un parastajam skābardim *Carpinus betulus*.

Ja koka stumbra apkārtmērs 1,3 m augstumā sasniedzis 0,8 m, dižkoka statuss būs parastajam kadiķim *Juniperus communis*.

Citu Latvijas un citzemju sugu dižkoku apkārtmērus meklējiet attiecīgajos Ministru kabineta noteikumos⁹.

Normatīvajos aktos ir teikts, ka aizsargājamā koka nociršana vai nokaltušā dižkoka novākšana pieļaujama tikai gadījumos, ja tas kļuvis bīstams, nav citu iespēju novērst bīstamības situāciju (piemēram, apzāģēt zarus vai izveidot atbalstus), un ja ir saņemta rakstiska Dabas aizsardzības pārvaldes atļauja¹⁰.

Lai dižkoku pasargātu no nepiemērotas apsaimekošanas, aizsargāts tiek ne tikai pats koks, bet arī teritorija zem koka vainaga un 10 metru plata josla ap to¹¹.

Dižkoku un citu dabas pieminekļu aizsardzības prasības ir noteiktas aizsargājamo dabas teritoriju aizsardzības un izmantošanas noteikumos¹². Tie nosaka, ka dabas pieminekļa teritorijā ir aizliegts:

- veikt darbības, kuru dēļ tiek bojāts vai iznīcināts dabas piemineklis vai mazināta tā dabiskā estētiskā, ekoloģiskā un kultūrvēsturiskā vērtība;
- iegūt derīgos izrakteņus, izņemot pazemes ūdens ieguvu personiskām vajadzībām;
- mainīt zemes lietošanas kategoriju, izņemot zemes lietošanas kategorijas maiņu aizsargājamās dendroloģiskajās stādījumos saskaņā ar normatīvajiem aktiem par parku ierīkošanu un apsaimekošanu;
- kurināt ugunsiskus ārpus speciāli ierīkotām vietām, kuras nodrošina uguns tālāku neizplatīšanos, izņemot ugunsiskus pagalmos un ugunsiskus ciršanas atlieku sadedzināšanai atbilstoši meža apsaimekošanu regulējošajiem normatīvajiem aktiem;
- bez Dabas aizsardzības pārvaldes rakstiskas atļaujas ierīkot dabas tūrisma un izziņas infrastruktūras objektus.

Aizsargājamā koka teritorijā papildus ir aizliegts¹³:

- veikt darbības, kas var negatīvi ietekmēt aizsargājamā koka augšanu un dabisko attīstību, ja vien aizsargājamais koks neatrodas apdzīvotā vietā un negatīvā ietekme nav saistīta ar ēku rekonstrukciju vai infrastruktūras un inženierkomunikāciju izbūvi vai atjaunošanu;
- novietot lietas (piemēram, būvmateriālus vai malku), kas aizsedz skatu uz koku, ierobežo piekļuvi tam vai mazina tā estētisko vērtību;
- mainīt vides apstākļus – ūdens un koka barošanās režīmu;
- iznīcināt dabisko zemsedzi;
- meža zemēs – aizvākt nolūzušu vai nozāģētu koku vai tā zarus, kuru diametrs pārsniedz 50 cm.

Kādā zemē aug dižkoka teritorijā saaugušie koki?

Dažādās vietās augošu koku ciršanas nosacījumi būtiski atšķiras, tāpēc laikus jāsaprot, kur izcērtamie koki un krūmi formāli atrodas.

Ja cērtamie koki aug meža zemē, tad jānoskaidro, kurā meža nogabalā tie aug. Sarežģīts var izrādīties jautājums – vai krūmājs ap dižkoku formāli ir „mežs”?

Lai noskaidrotu a/s „Latvijas Valsts meži” pārvaldīto teritoriju robežas, speciālisti var lejupielādēt meža kvartālu ģeotelpisko datu slāni no www.lvm.lv/geotelpiskie-dati/lvm-meza-kvartalu-geotelpiskie-dati. Privātpersonām noderēs LVM sadarbībā ar portālu kurtuesi.lv izveidotā mežu karte www.kurtuesi.lv/eglite/public, kurā atzīmēti valstij piederošie meži. Lai noskaidrotu precīzas privāto mežu nogabalu robežas, jājautā zemes īpašniekam vai attiecīgā reģiona mežzinim.

¹⁰ MK noteikumi Nr. 264 „Ipaši aizsargājamo dabas teritoriju vispārējie aizsardzības un izmantošanas noteikumi” 46. pants.

¹¹ Likums “Par īpaši aizsargājamām dabas teritorijām” 6. pants.

¹² MK noteikumi Nr. 264 „Ipaši aizsargājamo dabas teritoriju vispārējie aizsardzības un izmantošanas noteikumi” 40.–41. pants.

¹³ MK noteikumi Nr. 264 „Ipaši aizsargājamo dabas teritoriju vispārējie aizsardzības un izmantošanas noteikumi” 44., 47. pants.

¹⁴ MK noteikumi Nr. 309 „Noteikumi par koku ciršanu ārpus meža zemes”.

KĀDI IR CĒRTAMO KOKU IZMĒRI?

Lai saprastu, kādi koku ciršanas saskaņojumi būs nepieciešami, ir jānoskaidro, cik lielus kokus būs nepieciešams nocirst, kāda ir izcērtamo koku suga un kāds ir izcērtamo koku skaits vai apjoms.

Koku ciršanas noteikumos¹⁴ ciršanas nosacījumi ir aprakstīti, izmantojot divus parametrus: „celma caurmērs” un koka „apkārtmērs 1,3 m augstumā no sakņu kakla”.

Celma caurmērs ir koka stumbra diametrs 10–15 cm augstumā no zemes. Profesionāļi to mēra ar dastmēru. Taču var izmantot parastu mērlenti, nomērieto apkārtmēru izdalot ar 3,14.



Dižkoku aizsardzības noteikumi nosaka, ka dižkoka teritorijā ir aizliegts iznīcināt dabisko zemsedzi. Diemžēl daudzviet tas tiek ignorēts.



Ozols iepretim Kalķu kapiem Rumbas pagastā. Līdz dižkoka apmēram jāaug vēl 100–150 gadus. Apakšējie zari dienvidu pusē jau noēnoti un nokaltuši. Lai ozols vēl 100 gadus nodzīvotu, tas jāatēno. Pats ozols aug ceļmalā, bet tā vainagā ieaugušie koki – meža zemē.

Ja cērtamie koki atrodas ārpus meža zemes, tad jāprecizē, vai tie neatrodas kādā no koku ciršanas noteikumos minētajām „īpašajām teritorijām”¹⁵:

- pilsētās un ciemos;
- īpaši aizsargājamās dabas teritorijās, izņemot īpaši aizsargājamo dabas teritoriju neitrālās zonas, Ziemeļvidzemes biosfēras rezervātu un aizsargājamo ainavu apvidus, kuriem nav oficiāli apstiprināts dalījums funkcionālajās zonās;
- kultūras pieminekļu teritorijās un to aizsardzības zonās;
- alejās un parkos;
- kapsētās;
- valsts un pašvaldību ceļu malās;
- upju un ezeru aizsargjoslās;
- Baltijas jūras un Rīgas jūras līča krasta kāpu aizsargjoslās;
- pašvaldības teritorijas attīstības plānošanas dokumentos noteiktajās ainaviski vērtīgās teritorijās.

Vai dižkoks aug aizsargājamā dabas teritorijā, var pārliedzināties Dabas aizsardzības pārvaldes dabas datu bāzē OZOLS (ozols.daba.gov.lv/pub). Precīzas pilsētu, ciemu, kultūras pieminekļu, to aizsardzības zonu, aizsargjoslu un ainavisko teritoriju robežas visērtāk var atrast pašvaldību teritorijas plānojumos.

Kādi saskaņojumi ir nepieciešami?

Ja kokus un krūmos izaugušais dižkoks neaug uz tavas zemes, vispirms ir jārunā ar zemes īpašnieku. Bez īpašnieka atļaujas koku ciršana nav pieļaujama. Pirms darbu sākšanas ar īpašnieku jāvienojas arī par praktisko darbu izpildes gaitu – kurus kokus cirst un kurus atstāt, ko darīt ar izzāgētājiem kokiem un krūmiem, kur sakraut nozāgēto krūmu kaudzes, kur likt sīkos kokus un zarus, kur – lielākos, vai daļu no izcirstā materiāla var sadedzināt to ciršanas laikā, kur drīkst kurināt ugunsgrākus u. tml.

Koku ciršanai meža zemēs ir nepieciešams ciršanas apliecinājums. Izņēmums – ja izcērtamā koka celma caurmērs ir mazāks par 12 cm¹⁵.

12 cm celma caurmērs atbilst kokam, kura apkārtmērs celma augstumā ir ap 37–38 cm.

Ja kaut viena izcērtamā koka celma caurmērs ir lielāks par 12 cm, griezies attiecīgajā mežniecībā (Valsts meža dienestā). Konsultējies ar vietējo mežzinīti ir vērts arī tad, ja plānots izcirst mazākus kokus. Tas palīdzēs jau laikus izvairīties no liekiem pārpratumiem un neskaidrībām.

Par plānotajiem ciršanas darbiem Meža dienesta darbinieki ir jāinformē arī gadījumos, ja izcērtamie koki aug meža laucē¹⁶.

Koku ciršanai „īpašajās teritorijās” ir nepieciešama pašvaldības atļauja. Izņēmums – ja¹⁷:

- izcērtamā koka celma caurmērs ir mazāks par 20 cm un tā apkārtmērs 1,3 m augstumā nepārsniedz 2. tabulā norādīto;
- izcērtams augļu koks.

20 cm celma caurmērs atbilst kokam, kura apkārtmērs celma augstumā ir ap 62–63 cm. 1,3 m augstumā tāda koka apkārtmērs varētu būt 40–50 cm.

Pārējās teritorijās kokus savā īpašumā var cirst pēc saviem ieskatiem, bet pašvaldības atļauju koka ciršanai tomēr vajadzēs, ja izcērtamā koka apkārtmērs 1,3 m augstumā no zemes ir lielāks par 2. tabulā minēto¹⁸.

¹⁵ „Meža likums”, 12. pants.

¹⁶ MK noteikumi Nr. 309 „Noteikumi par koku ciršanu ārpus meža” 11. pants.

¹⁷ MK noteikumi Nr. 309 „Noteikumi par koku ciršanu ārpus meža” 4., 5. pants.

¹⁸ MK noteikumi Nr. 309 „Noteikumi par koku ciršanu ārpus meža”, 3. pants.

KĀ NOSKAIDROT ZEMES ĪPAŠNIEKU?

Ja neizdodas īpašnieku sastapt uz vietas:

- vietnes www.kadastrs.lv sadaļā Kartes/Karšu pārliks sameklējam koka augšanas vietu;
- noskaidrojam zemes gabala kadastra numuru;
- dodamies uz pagasta vai pilsētas pašvaldību, mēģinām noskaidrot zemes īpašnieku un tautājam pēc iespējam ar to sazināties. Visbiežāk pašvaldības darbinieki arī palīdzēs noskaidrot, ar kādu iestādi vai darbinieku sazināties, ja zemes gabals pieder pašvaldībai vai valstij.

Ja atbrīvošana paredzēta valsts vai Rīgas pašvaldībai piederošā mežā, atbildīgā iestāde jāmeklē:

- www.lvm.lv/kontakti/mezsaimniecibas/;
- www.rigasmegi.lv/lv/mezniecibas/.

Ja zeme pieder juridiskām personām – to kontaktus var nākties meklēt maksas portālos (piem. www.firmas.lv vai www.lursoft.lv).

KO VAR DARĪT BEZ SASKAŅOŠANAS?

Bez saskaņošanas var nozāgēt dižkoka teritorijā izaugušos krūmus un sīkos kociņus.



Gailonu Garais kadiķis Raiskuma pagastā, krūmu joslā starp diviem tīrumiem. Augšējā attēlā situācija pirms krūmu un sīko kociņu apzāģēšanas. Zemākajā – pēc.

| | | | | | |
|---------------|-----|--------|-----|-------------|-----|
| parastā kļava | 2,1 | ieva | 1,1 | vītols | 2,4 |
| melnalksnis | 1,5 | egle | 1,8 | liepa | 2,1 |
| baltalksnis | 1,0 | priede | 1,5 | vīksna | 2,4 |
| bērzs | 1,8 | apse | 2,1 | zirgkastaņa | 1,8 |
| osis | 2,1 | ozols | 2,4 | lapegle | 1,9 |

2. tabula. Koki, kuru nociršanai ārpus meža nepieciešama pašvaldības atļauja (koku suga un tās apkārtmērs 1,3 m augstumā)¹⁹.

Ja izcērtamais koks atbilst kādai 2. tabulā neminētai koku sugai, informāciju par tā ciršanas nosacījumiem meklē koku ciršanas noteikumu 1. pielikumā¹⁹, kurā uzskaitītas 52 dažādas koku sugas. 2. tabulā minētas biežāk sastopamās.

Svartgij! Dižkoks ir dabas piemineklis – viens no Latvijas īpaši aizsargājamo dabas teritoriju veidiem. Tas nozīmē, ka uz koku ciršanu dižkoku teritorijā attiecas tie paši nosacījumi, kas citās „īpašajās teritorijās” – gadījumos, ja tā teritorijā izcērtamo koku celmu caurmērs ir lielāks par 20 cm, to ciršana ir jāsaskaņo ar pašvaldību.

Svartgij! Pirms darbu uzsākšanas pārliecinies, vai konkrētās pašvaldības koku ciršanas noteikumos nav noteikti papildu koku ciršanas ierobežojumi.

Ja atbrīvošana paredzēta **īpaši aizsargājamā dabas teritorijā**, nepieciešams pārliecināties, vai konkrētās aizsargājamās teritorijas individuālajos aizsardzības un izmantošanas noteikumos, ja tādi ir apstiprināti, nav noteikti papildu koku ciršanas ierobežojumi. Informāciju par īpaši aizsargājamām dabas teritorijām, kurām ir apstiprināti individuālie aizsardzības un izmantošanas noteikumi, var meklēt Dabas aizsardzības pārvaldes mājas lapas www.daba.gov.lv/ sadaļā Tēmas/Īpaši aizsargājamās dabas teritorijas.

Svartgij! Ja dižkoka teritorijā izcērtamo koku celma caurmērs meža zemēs ir lielāks par 12 cm, bet ne-meža teritorijās – par 20 cm, saskaņojums nepieciešams arī tad, ja dižkoka atbrīvošanas darbus plānojat savā īpašumā!

Kā veikt saskaņošanu?

Ja dižkoka teritorijā ieaugušo koku izciršanai ir nepieciešams koku ciršanas apliecinājums, Valsts meža dienestā ir jāiesniedz koku ciršanas iesniegums. Tā veidlapa pieejama dienesta mājas lapas www.vmd.gov.lv sadaļā Meža īpašniekiem/Veidlapas.

Ja dižkoka teritorijā ieaugušo koku izciršanai ir nepieciešama pašvaldības atļauja, pašvaldībā ir jāiesniedz iesniegums ar šādu informāciju:

- dati par dižkoku: suga, apkārtmērs, koordinātas, noēnojuma pakāpe;
- dati par cērtamajiem kokiem (kuru dēļ vajadzīga saskaņošana). Piem., „bērzs, celma caurmērs 25 cm, 15 m uz DR no dižkoka, vainagi saskaras”;
- karte un fotogrāfijas, kas parāda cērtamos kokus un dižkoku;
- atsauce uz jau saņemtiem saskaņojumiem (piemēram, saskaņojums ar īpašnieku, ja koku ciršana plānota uz valsts, pašvaldības vai citai personai piederošas zemes).



Ozols starp Vecbērziem un Rozēm Rumbas pagastā. Apkārtmērs 4,90 m. Attēlos redzama situācija pirms krūmu izciršanas – ceļmalas sakopšanas laikā izcirsti ceļmalas krūmi, taču zem ozola atstāti. Ozola ziemeļu pusē atstāti daži jaunie ozoliņi. Tā kā dižkoka teritorijā saaugušo kociņu celmu caurmērs nepārsniedz 20 cm, bet to apkārtmērs 1,3 m augstumā nesasniedz 2. tabulā norādītos apkārtmērus, to izciršana ir veicama bez īpašiem saskaņošanas darbiem.



Pūriņu ozols pēc jauno kociņu izciršanas. Lielākie koki šajā reizē atstāti, jo darbu veikšanas laikā nebija saņemti to nociršanai nepieciešamie saskaņojumi.

¹⁹ MK noteikumi Nr. 309 „Noteikumi par koku ciršanu ārpus meža”.

Ja dižkoka teritorijā ieaugušo koku izciršanai ir nepieciešams Dabas aizsardzības pārvaldes saskaņojums, pārvaldē ir jāiesniedz iesniegums darbību veikšanai īpaši aizsargājamās dabas teritorijās – dabas pieminekļu apsaimniekošanas pasākumu veikšanai. Tā veidlapa pieejama pārvaldes mājas lapas www.daba.gov.lv sadaļā Pakalpojumi/Iesniegumu veidlapas. Ja koka ciršana ir jāaskaņo gan ar pašvaldību, gan Dabas aizsardzības pārvaldi, pārvaldes saskaņojumu pieprasīs pašvaldības darbinieki.

Vienkāršu tekstu e-pastā ar attēliem pielikumā iestāde var atstāt bez ievērbas. Ievērojot oficiālos dokumentu aprītes noteikumus, vēstule ir jāiesniedz:

- papīra formā ar parakstu, iesniegtu personīgi vai sūfītu pa pastu;
- elektroniskā formā, parakstītu ar sūfītāja elektronisko parakstu.

Pēc iesnieguma saņemšanas koku ciršanas atļauja vai atteikuma atbilde tiks sagatavota 10–20 dienu laikā.

Ja atbrīvojamais koks aug pilsētas vai ciema teritorijā un tas vēl nav sasniedzis dižkoka apmērus, pirms tā teritorijā ieaugušo koku nociršanas atļaujas izsniegšanas par katru nocirsto koku, kura celma caurmērs pārsniedz 20 cm, būs jāapmaksā koku ciršanas atļauzība. Tomēr dižkoku, īpaši aizsargājamo sugu dzīvotņu un biotopu apsaimniekošanas darbu veicējiem šāds maksājums netiek piemērots²⁰.

Cita veida palīdzība

Daudziem īpaši dzižiem kokiem vajadzīga nevis atbrīvošana, bet cita veida palīdzība. Šo darbu veikšanai būs nepieciešama finansējuma meklēšana, speciālistu un tehnikas piesaiste.

ZARU UN STUMBRU BALSTI



Baložu vai Rietekļa kadiķis pirms pusgadsimta slējās stāvus. Kopš kāds traktorists savainoja ZR puses saknes, tas arvien vairāk liecas uz DA pusi un jau sasniedzis 45 grādu slīpumu. Lai koku saglabātu, pašvaldība un DAP pārvalde ierīkoja divas stutes.



Kaives dižozolam uzstādīti Eiropā bieži izmantotie zaru balsti.



Kaņepju dižozola stumbrs ir labs jau vismaz gadsimtu. Stumbra iekšienē uzstādīti balsti un uz tiem – jumts. Pateicoties balstiem un caurvējam, dobumā nav ne miņas no trapes.



STUMBRA NOSTIPRINĀŠANA

Ļoti vecu koku ar dobu vidu mūžu var pagarināt, nostiprinot tā stumbru un zarus. Attēlā – Kaives ozols.



SAKŅU SAUDZĒŠANA

Saudzējot koka saknes, firumu apsaimniekošanas laikā ap ozolu atstāta neaparta josla. Vēlamā tās platība – vismaz 10 m rādiusā ap koka stumbru.



DOBUMU SIETI

Sīmanēnu Upurozola rētas vēl padomju laikos ir aizmūrētas. Diemžēl dobumu aizmūrēšana veicina mitruma uzkrāšanos un trupi un mazina iespēju dobumu apdzīvot dažādām vabolēm, sikspārņiem u. c. radībām, tāpēc mūsdienās šādu metodi vairs neizmanto. Šobrīd šādās vietās iekļāj sietus, kas netraucē dobuma vēdināšanu un apdzīvošanu.

²⁰ MK noteikumi Nr. 309 „Noteikumi par koku ciršanu ārpus meža” 25. pants.



VAINAGA NOSTIPRINĀŠANA

Gadījumos, ja kokam ir vairākas galotnes vai vairāki lieli zari, stipra vēja un vētru laikā to stumbros var veidoties plīsumi. Arī šāds koks var stāvēt vēl daudzus gadus, ja vien tiek veikta tā vainaga nostiprināšana. Šādā gadījumā jāmeklē finansējums un pieredzējis kokkopis – arborists, kurš no dažādajām vainagu nostiprināšanas metodēm spēs ieteikt vispiemērotāko.



ZAROS IESIETAS LENTES

Latvijā pēdējos gados vērojama jauna kāzu tradīcija – jaunos pārus ved pie dižozoliem un par piemiņu šim brīdim koka zaros iesien lentes. Dižozoli ir laba vieta svētības saņemšanai kopdzīvei, taču lentes koku zaros noteikti nevajag siet.

Kaives ozols. Vairums no lentēm bija nosietas tik stingri, ja jau iegriezušās augoša zara mizā. Zari turpina augt, tāpēc šādas saites tiem traucē. Zars saites vietā var arī nolūzt. Tāpēc aicinām lentes nesiet un nogriezt, ja tādas pamani koka zaros.

Ainaviskie koki

Vispirms glābsim noēnotos dižkokus, bet nedrīkst aizmirst arī par kokiem, kas vēl nav diži, bet izdaiļo citādi vienmuļu ainavu vai būs nākotnes dižie.



Parkveida pļavas ozoli Zemītes pagastā starp Jaņķiem un Kalna Rojām. Ozoliem labvēlīgu vidi nodrošina tas, ka apkārt ir ganības. Trīs no šiem ozoliem jau ir dižkoki.



Ganībās pie Mežmuižas Vānes pagastā aug 16 ozoli. Vairums no tiem jau ir dižkoki.



Ozolu grupa Jaunpils pagasta tīrumā, 0,5 km uz dienvidiem no Apsājiem. Divi no tiem jau ir diži. Ozolu grupa ir vienīgais, kas liecina par senākos laikos šeit bijušām Mazpavasaru mājām. Diemžēl traktorists, aparat tīrumu, par ozoliem nav domājis. Aparts burtiski gar stumbriem, tā bojājot to saknes.

OZOLLAPAS ZĪMES



Dižkoka apsargāšanai lieti noder ozollapas zīmes – zīmes, kuras izmanto

Īpaši aizsargājamo dabas teritoriju iezīmēšanai dabā. Tās vērs uzmanību, ka koks ir vērtīgs, un liek aizdomāties par tā aizsardzības un izmantošanas ierobežojumiem – mudina paaugstināt, vai veicot plānotos darbus iezīmētā koka apkārtnē, nav jāievēro kādas īpašas prasības.

Šīs zīmes var iegūt vietējā Dabas aizsardzības pārvaldes iestādē, bet tādu var izgatavot arī pats, izdrukājot un ielaminējot pārvaldes mājas lapas www.daba.gov.lv sadaļā Īpaši aizsargājamās dabas teritorijas/ĀDVT vienotais stils atrodamo zīmes paraugu.

Zīme jāpienaglo dižkokam vismaz 2 m augstumā, lai apgrūtinātu tās noraušanu. Kurā pusē?

- Ja dižkoks aug apdzīvotās vietās, takas vai ceļa tuvumā, tad – pusē, kur to pamani pēc iespējas vairāk iedzīvotāju.
- Ja paredzams apdraudējums (piem., elektrolinijas trases fūršana), tad tajā pusē, no kuras varētu tuvoties apdraudētāji.
- Citos gadījumos – ziemeļu pusē, lai saules gaisma neizbalina zīmes krāsu.

Zīmi pienaglosim ar divām naglām un īpašā veidā. Tā, lai:

- naglas asais gals 2–4 cm dziļumā ieurbjas stingrā koksnē – noturībai;
- un otrs gals paliek vismaz 3 cm ārpus mizas – lai naglas galva, kokam augot, vismaz 5 gadus paliktu ārpus mizas.

Tātad biezas mizas kokiem (ozolam, osim, liepai, priedei) derēs 80–100 mm garas naglas, bet, piemēram, kadiķim un eglei pietiks ar 40–60 mm garām. Vislabākās būs nerūsējoša tērauda naglas, bet derēs arī karsti cinkotās.

Ieteikumi dižkoku atbrīvošanas talku organizēšanā

DARBU APJOMS UN DALĪBNIKU SKAITS

Prātīgi jāsamēro darbu apjoms un dalībnieku skaits. Ja uz viena dižkoka atbrīvošanu sabrauks vairāki desmiti dalībnieku, stundas laikā viss būs padarīts. Tāpēc, ja iespējams lielāks talcinieku skaits, jāizvēlas vieta ar lielāku darbu apjomu vai ar vairākiem atbrīvojamiem dižkokiem nelielā attālumā.

TALKAS IZZIŅOŠANA

Izziņo talku sociālajos tīklos, aicini citus ziņu izplatīt tālāk! Vismaz 2 nedēļas pirms talkas nosūti informāciju vietējai pašvaldībai un vietējiem medijiem.

FINANSES

Jau laicīgi jāizlemj:

- paredzami izdevumi (koppusdienas, kompensācijas par iztērēto degvielu šoferiem un motorzāģu īpašniekiem);
- noteikt dalības naudu vai meklēt finansējumu.

DALĪBNIKA APTAUJAS ANKETA

Lielā talkā pieteikšanās anketa palīdzēs prognozēt talcinieku skaitu un koordinēt transportu. Vienkārši un ātri pieteikšanās anketu var izveidot Google veidlapās.

Anketā vēlams jautāt pēc talcinieka:

- vārda un kontaktiem (telefons, e-pasts);
- aptuvenas dzīvesvietas (ciema, pilsētas, rajona) – šī informācija noderēs plānojot talcinieku nokļūšanu līdz talkas vietai;
- vai var ierasties ar saviem instrumentiem (zāģis, zaru grieznes, motorzāģis);
- vai nepieciešams transports, vai brauks ar savu auto, vai var paņemt kādu līdzbraucēju. Ja jā, tad cik;
- vai nepieciešams veģetārs ēdiens (ja iecerētas kopīgas pusdienas);
- cik droši sola dalību (noteikti vai iespējams).

Anketas tekstā arī jānorāda talkas organizatoru kontakti un vieta, kur gūt papildu informāciju.

ĒDINĀŠANA

Pirms lielākas talkas jau laicīgi jāizšķiras – vai būs kopīgās pusdienas, vai katrs par malfīti rūpēsies pats.

Kopīgās pusdienas (zupa termosā, pīrāgi, tēja) var izmaksāt 3–4 EUR personai. Zupu var vārīt uz vietas vai pasūtīt kafējnīcās, kas praktizē izbraukuma vai pasākumu ēdināšanu. Jāparūpējas par attiecīgiem traukiem un piedurmiem vai vēl labāk – jālūdz, lai talkas dalībnieki tos paņem līdzi. Vienlaikus organizatoriem ir jāpadomā par aizmāršīgajiem.

Tēju var uzvārīt uz vietas ugunskurā. Vajadzīgs piemērots katls. Iespējams, arī ūdens būs jāpaņem līdzi. Katrā ziņā organizatoriem jābūt drošiem, ka visiem pietiks dzeramais ūdens, jo fizisks darbs, īpaši siltākā laikā, prasīs dzesēt slāpes.

DARBĪBAS VIETA

Savlaicīgi jāpadomā:

- kur novietot talcinieku auto;
- kur tiks krāmētas sazāģēto zaru kaudzes;
- kur dedzinās sazāģētos zarus, ja tas tiks darīts uz vietas;
- kur tiks likti lielākos, malkai izmantojamos kokus;
- kur kurinās ugunsuru tējai;
- kur pulcēsies tējas dzeršanai un pusdienām.



Sipju ozolu atbrīvošanas talka Rumbas pagastā.



Talkas organizatoriem jāparūpējas, lai darbu laikā tiek ievērotas darba drošības prasības.



Kopīgas pusdienas Sipju ozolu atbrīvošanas talkas laikā.



Sipju ozols pēc tā teritorijā ieaugušo koku izciršanas.

NORĀDES CEĻMALĀS

Daļai talcinieku pietiks ar galapunkta un svarīgāko ceļu krustojumu koordinātām. Tiem, kas nelieto modernās ierīces, jāpalīdz ar labi saskatāmām norādēm ceļu sazarojumos galapunkta tuvumā. Ērtības pēc par izmantotajām norādēm talciniekus vēlams informēt laikus. Pēc talkas norādes jānoņem.

DROŠĪBAS TEHNIKA UN INSTRUKCIJA

Pirms darbu uzsākšanas dalībniekiem jānoklausās drošības instrukcija. Jāuzsver, ka par bērnu pieskatīšanu ir atbildīgi to vecāki. Jāaicina jauniešus neklausīties mūziku viedtālrunos, jo tas liegs sadzirdēt brīdinājuma saucieni.

Jāpārlicinās, vai vismaz organizatoru auto ir aptieciņas komplekts sīku brūču apkopšanai. Siltākā laikā jau laikus talcinieki jābrīdina par ērču klātbūtni.

Pirms darbu sākšanas jānorāda, kurus kokus un krūmus plānots cirst un kurus atstāt.

Daudzos gadījumos dižkoku apsaimniekošanas darbi un to saskaņojumi nav vienkārši, bet jebkuras grūtības atsver gandarījums, kurš gūts pēc labi padarīta darba.



DALĪBNIKU SARAKSTS UN KOPBILDE

Iepriekš jāsaģatavo vairākas lapas, kurās talcinieki atzīmē savu dalību un kontaktinformāciju (e-pasts, telefons). Tie noderēs, lai nosūtītu uzņemtās kopbildes, teiktu paldies un informētu par nākamajām talkām.

Sarakstu vēlams aizpildīt jau talkas sākumā, jo ne visi paliks līdz beigām. Pirms ar skubu mesties darbos, jāuzņem dalībnieku kopbilde uz iesaistītajā dižkoka fona. Un kontrastam – tāda pati kopbilde jau pēc darbiem.



Lazdu ozols Padures pagastā.

Ceļvedi sagatavoja Dabas retumu krātuve (www.drk.lv) un Latvijas Dabas fonds (www.ldf.lv).

Autors: Māris Zeltiņš, Dabas Retumu krātuve

Teksta redaktore: Liene Brizga-Kalniņa, Baiba Strazdiņa, Latvijas Dabas fonds

Valodas korektūra: Inese Bernsone

Fotogrāfiju autori: Māris Zeltiņš, Sandrīšs Kuzmickis, Latvijas Dabas fonda arhīvs

Zīmējuma autors: Māris Zeltiņš

Makets: Ilze Bojāre



Projekts "Ainavas runā. Dabas daudzveidība Latvijas ainavās" veļfīts Latvijas simtgadei un tiek īstenots ar Latvijas vides aizsardzības fonda un Vides aizsardzības un reģionālās attīstības ministrijas finansiālu atbalstu.

Latvija
100 