



Padomu lapa

KĀ IZVĒLĒTIES VĒRTĪGĀKOS KOKUS



Koki ir galvenie vertikālie elementi mūsu dzīves telpā ārpus mājām. Ienākot ilgstoši pamestā viensētā, parkā vai citā teritorijā, kur sakuplojuši dažādi koki un krūmi, var rasties jautājums – kā šajā biežāk izvēlēties vērtīgākos? Jūsu sapnis ir uzcelt vai atjaunot māju, ierīkot zālienu un puķudobes, bērniem smilšu kastī, un arī šķūnītim vieta jāatrod – bez koku ciršanas vai retināšanas, visticamāk, neiztikt. Kā saprast, kurus kokus un krūmus atstāt un no kuriem atteikties? Piedāvājam vairākus padomus!

ATRODIET LIELĀKOS, GARĀKOS, RESNĀKOS KOKUS!

Latvija atrodas mežu zonā – šeit gandrīz jebkuru atklātu platību agrāk vai vēlāk iekaro koki un mežs. Tādēļ nereti starp lieliem, veciem kokiem iesējušies ātraudzīgu koku sējeņi vai sakuplojušas sakņu atvases.

Lieli, nobrieduši, savus maksimālos izmērus sasnieguši koki spēs dot vairāk ēnas, būs izteikti ārtelpas un ainavas veidotāji. Lieli un veci koki dod daudzveidīgāku patvērumu arī dzīvajām radībām – putniem, kukaiņiem, sikspārņiem, ķērpjiem, sūnām un sēnēm. Dabas pieminekļus – īpaši lielus kokus – aizsargā arī Latvijas likumdošana. Ministru kabineta noteikumi Nr. 264 "Īpaši aizsargājamo dabas teritoriju vispārējie aizsardzības un izmantošanas noteikumi" definē koku apkārtmērus, kurus sasniedzot koks kļūst par dižkoku.



Atceries!

- Ikviens koks, kas 1,3 m augstumā no zemes ir sasniedzis 5 m apkārtmēru, Latvijā būs dižkoks!
- Ja koka stumbra apkārtmērs 1,3 m augstumā sasniedzis 4 m, dižkoka statuss būs parastajam ozolam (*Quercus robur*), parastajai vīksnai (*Ulmus laevis*), parastajai gobai (*Ulmus glabra*) un trauslajam vītalam (*Salix fragilis*).
- Ja koka stumbra apkārtmērs 1,3 m augstumā sasniedzis 3,5 m, dižkoka statuss būs parastajai liepai (*Tilia cordata*), parastajai kļavai (*Acer platanoides*), parastajam osim (*Fraxinus excelsior*) un parastajai apsei (*Populus tremula*).
- Ja koka stumbra apkārtmērs 1,3 m augstumā sasniedzis 3 m, dižkoka statuss būs āra bērzam (*Betula pendula*), purva bērzam (*Betula pubescens*) un parastajai eglei (*Picea abies*).
- Ja koka stumbra apkārtmērs 1,3 m augstumā sasniedzis 2,5 m, dižkoka statuss būs parastajai priedei (*Pinus sylvestris*) un melnalksnim (*Alnus glutinosa*).
- Ja koka stumbra apkārtmērs 1,3 m augstumā sasniedzis 1,5 m, dižkoka statuss būs meža ābelei (*Malus sylvestris*), meža bumbierei (*Pyrus pyrastrer*), parastajam pīlādzim (*Sorbus aucuparia*) un parastajam skābardim (*Carpinus betulus*).

DAŽĀDIEM KOKIEM – DAŽĀDA ILGMŪŽĪBA

Katram kokam dabā ir sava vieta, izdzīvošanas stratēģija un dzīves ilgums. Baltalksnis novēcos 30–40 gadu laikā, ārā bērzs – 70–100 gadus, savukārt ozols var dzīvot pat 500 un vairāk gadu. Vērtīgākie koki būs ar lielāko ilgmūžību – tie zaļos un iepriecinās ne tikai jūs, bet arī jūsu bērnus un mazbērnus.



Āra bērzs



Baltais vītols



Parastais ozols

PIONIERSUGAS: dažādi kārkli (*Salix sp.*), baltalksnis (*Alnus incana*), ārā bērzs (*Betula pendula*), purva bērzs (*Betula pubescens*), apse (*Populus tremula*), papele (*Populus sp.*), ošlapu kļava (*Acer negundo*).

VIDĒJA ILGMŪŽĪBA: parastā egle (*Picea abies*), parastā kļava (*Acer platanoides*), trauslais vītols (*Salix fragilis*), baltais vītols (*Salix alba*), melnalksnis (*Alnus glutinosa*), parastā zirgkastaņa (*Aesculus hippocastanum*).

ILGMŪŽĪGAS KOKU SUGAS: parastā priede (*Pinus sylvestris*), parastais ozols (*Quercus robur*), parastā liepa (*Tilia cordata*), parastā goba (*Ulmus glabra*), parastā vīksna (*Ulmus laevis*), parastais osis (*Fraxinus excelsior*), meža ābele (*Malus sylvestris*), meža bumbiere (*Pyrus pyraeaster*).

SAGLABĀJIET KOKUS AR LIELU BIODAUDZVEIDĪBU!



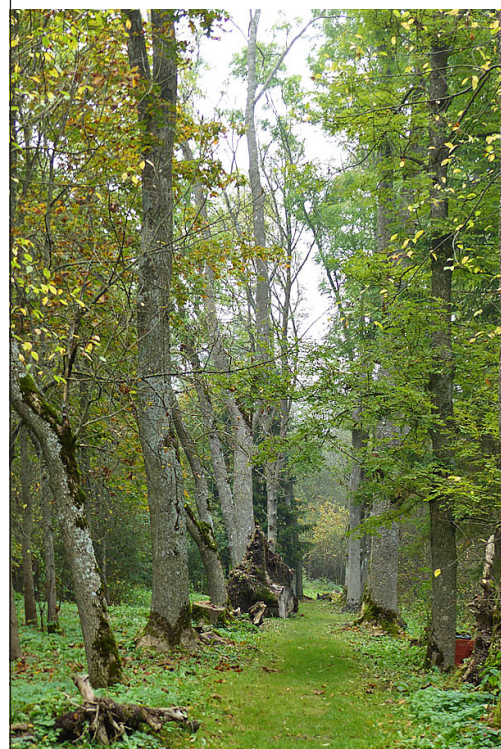
Veci koki ar dobumiem, lieliem sausiem zariem, gareniskām plaisām, trupējušu stumbra vidusdaļu dod mājvietu un patvērumu neskaitāmiem citiem organismiem. Uz koka stumbra un zariem aug sūnas un ķērpji. Dobumos ligzdo gan mazie dobumperētāji, piemēram, dzilnīši un zilītes, gan lieli putni – meža pūces un dažādas pīles. Aiz atlupušas mizas dienas laikā atpūšas sikspārņi. Trupējušā stumbrā dzīvo dažādas vaboles, kuru kāpuri barojas ar prauliem, piemēram, lapukoku praulgrauzis.

Koki, kas dod patvērumu citām sugām, ir liela vērtība! Taču vispirms parūpējies par koka pārdomātu sakopšanu, lai tas būtu drošs.

IZVĒLIETIES VESELĪGĀKOS KOKUS!

Koki, līdzīgi kā citiem dzīvajiem organismiem, ir dažāda imunitāte un uzņēmība pret slimībām. Ja ir izvēle starp lielāku, bet acimredzami slimu un nīkuļojošu koku vai jaunu, bet vitālu – izvēlieties jauno koku. Par vāju fizisko stāvokli var liecināt mazi ikgadējie pieaugumi (jaunie dzinumji), atmirstošas vainaga daļas vai zari, trupes sēņu augļķermeņi uz stumbra un pie sakņu kakla. Tomēr koka stāvoklis vienmēr jāvērtē kopā – vienas nelielas piepes dēļ koku norakstīt nevajag!

Īpaša uzmanība jāpievērš parastajam osim (*Fraxinus excelsior*) un parastajai gobai (*Ulmus glabra*). Šīs divas sugas pēdējās desmitgadēs visā Latvijā iet bojā mikroskopisku sēņu izraisītu slimību dēļ. Vietām bojā aiziet lieli ošu un gobu meži vai alejas. Atmirstošas gobas un ošus ir vērts izzāgēt laicīgi, jo pēc vainaga atmirstāšanas trupes sēnes inficē arī saknes, zūd mehāniskā izturība un koks var pilnībā izgāzties.



Aleja ar slimiem ošiem, kas daļēji izgāzušies ar saknēm.

KĀ KOKUS VĒRTĒ KOKKOPJI – ARBORISTI?



Ja vēlaties profesionālu koku inventarizāciju, to veikt var kokkopji – arboristi – ar pieredzi šādu darbu veikšanā. Nepieciešamības gadījumā arborists var ieteikt piesaistīt arī dendrologu – dabas zinātnieku, kas specializēties koku sugu noteikšanā. Inventarizācijas mērķis – identificēt gan bīstamos, gan ļoti vērtīgos kokus,

lai pamatoti lemtu par teritorijas attīstības un koku kopšanas pasākumiem. Kokus dabā numurē ar plastikāta numuriem, lai vajadzības gadījumā katru koku varētu atrast.

Inventarizācijas laikā tiek vērtēti šādi parametri:

- koka suga;
- koka garums, vainaga platums, stumbra apkārtmērs 1,3 m augstumā no zemes;
- koka fiziskais stāvoklis;
- koka vecumposms;
- koka vitalitāte;
- koka ilgmūžība, stabilitāte un veselības stāvoklis;
- sakņu zonas, stumbra un vainaga raksturojums, akcentējot problēmvietas;
- nepieciešamo kopšanas darbu apraksts un apjoms, izteikts arborista darba stundās;
- kopšanas darbu prioritāte jeb steidzamība;
- koka statuss (potenciāls, vietējas vai valsts nozīmes dižkoks);
- koka papildu nozīme – dendroloģiska, ainaviska, kultūrvēsturiska vai biodaudzveidības vērtība.



NOVĒRTĒJIET CITIZEMJU SUGAS!

Latvijas vietējās koku un krūmu sugas mums ir ļoti zināmas un pierastas – tās varam sastapt gan mežā, gan cilvēka veidotā ainavā. Tādēļ dendrologi un dabas retumu apkopotāji īpaši izceļ svešzemju sugas, kurām Latvijas klimatiskajos apstākļos izdviens izdzīvot un sasniegt ievērojamus apmērus.

Ja aizaugušajā teritorijā atrodas kāds dižskābardis, baltegles, lapegles, asās vai Kanādas egles, kalnu kļavas, Pensilvānijas oši, riekstkoki vai kādi citi svešzemju koki un krūmi – saglabājiet! Tie jūsu teritorijai piešķirs gan kultūrvēsturisku vērtību, gan īpašu akcentu!

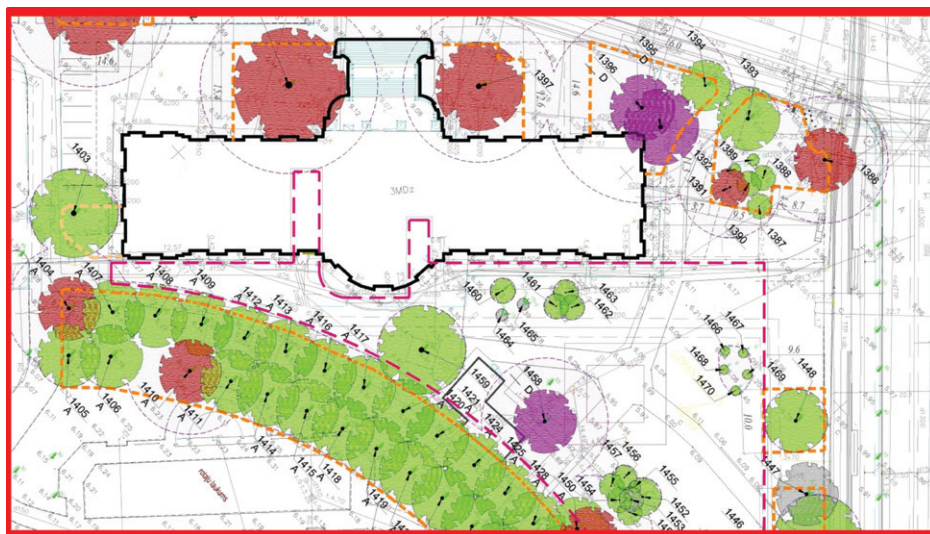
Liela koku sugu daudzveidība būs iespēja gan pašiem, gan bērniem izzināt un dabā apskatīt dažādas dabas norises un sakarības.

Uzmanību! Uzmanieties ar kokaugu sugām, kas Latvijā jau pārgājušas invazīvā stāvoklī un savvaļas apstākļos strauji vairojas! Pamestās teritorijās mēdz ieviesties ošlapu kļava (*Acer negundo*), savukārt vārpainā korinte (*Ame-lanchier spicata*) vietām plaši sastopama mežos.

KOKU VĒRTĒŠANAS KRITĒRIJI									
PIEŅĒMTIE APZĪMĒJUMI DENDROLOĢISKĀS IZPĒTES TABULĀ									
vecumposma vērtējuma kritēriji			pieņemtie apzīmējumi		koka fiziskā stāvokļa novērtējums		koka vispārējais novērtējums		
vecumposms	paskaidrojums	vitalitāte	apzīmējums	paskaidrojums	vērtējums	paskaidrojums	krāsa plānā	paskaidrojums	
V1	jauns koks, vainags strauji aug uz augšu	augsta vidēja zema		koks ir valsts nozīmes dižkoks (MK noteikumi)	10	izcils		izcils	
V2	koks gan uz augšu, gan platumā, sasniedzis reaktīvo vecumu	augsta vidēja zema		koks ir vietējās nozīmes dižkoks	9	gandrīz izcils		ļoti vērtīgs	
V3	koks sasniedzis savus maksimālos izmērus	augsta vidēja zema		potenciāls valsts nozīmes dižkoks	8	ļoti labs		vērtīgs	
V4	koks sarūk augumā, noveco	augsta vidēja zema		koks ir ainaviski vērtīgs	7	labs		ļoti vērtīgs	
V5	beigts	augsta vidēja zema		koks ir dendroloģisks retums	6	gandrīz labs		vērtīgs	
				kokam ir ekoloģiska vērtība	5	ar problēmu		ļoti vērtīgs	
				kokam ir kultūrvēsturiska vērtība	4	bojāts		vērtīgs	
					3	stipri bojāts		ļoti vērtīgs	
					2	gandrīz beigts		vērtīgs	
					1	beigts		ļoti vērtīgs	
					0	koka vairs nav		vērtīgs	
kopšanas darbu prioritāte									
vērtējums	A!		A		B		C		D
paskaidrojums	jāsakopj nekavējoties (koks akūti bīstams)		noteikti jāsakopj (1 - 6 mēn. laikā)		jāsakopj (nav steidzami)		var sakopt (pēc nepieciešamības)		kopšana nav nepieciešama

Koku vērtēšanas kritēriji.

Koku novērtējums tiek apkopots inventarizācijas tabulās, savukārt koku vainagu projekcijas un koka vērtība (nevērtīgs, mazvērtīgs, vērtīgs, ļoti vērtīgs vai izcils) – attēlota topogrāfiskajā plānā. Šāds plāns atvieglo darbu ainavu arhitektiem un projektētājiem, kā arī ļauj precīzi saplānot teritorijas labiekārtojumu un ēkas, rēķinoties ar ārtelpas struktūras pamatveidotājiem – kokiem.



Koku vainagu projekcijas atzīmētas inventarizācijas plānā.

Skaistā ainavā cilvēks jūtas labi un izjūt estētisku baudījumu, kas rada pozitīvas emocijas. Sakopjot ilgstoši pamestas vietas un izvēloties, kurus kokus un krūmus saglabāt, no mums būs atkarīgs, cik skaista un ar dabas daudzveidībai piemērota būs mūsu ārtelpa.

Pirms ņemat rokā zāģi, ir vērts sev pajautāt – vai mūsu saglabātie koki dos patvērumu putniem, kukaiņiem, sikspārņiem, ķērpjiem un sūnām? Vai šajā ainavā mums un bērniem patiks uzturēties? Vai savā dārzā varam salasīt liepziedus, novīt Jānim ozollapu vainagu, sagriezt pūpolus Lieldienu pērienam un iekārt zvēriem kārumus Ziemassvētkos eglē?

*Lai mums izdodas gudri un skaisti sakopt
kaut nelielu Latvijas stūrīti!*



KRĀŠŅI ZIEDOŠI, AR AUGĻIEM, OGĀM BAGĀTĪE – VĒRTĪBA!

Pamestās teritorijās līdzās veciem kokiem un jauniem sējeņiem parasti var atrast arī dažādus košumkrūmus vai kokus, kas ražo augļus vai ogas. Krāšņie ziedi, piemēram, rozes, ievas, spirejas u. c., piešķirs ārtelpai akcentu, kā arī būs barošanās avots kukaiņiem – ziedmušām, bitēm, kamenēm, tauriņiem un naktstauriņiem, kurus savukārt labprāt apēdīs putni, abinieki vai sikspārņi. Augļi un ogas, piemēram, aronijas, ābeles, irbenes un pīlādži, piesaistīs lielāku putnu daudzveidību, tajā skaitā arī ziemas un rudens mēnešos.

Padomu lapu sagatavoja
"Annas koku skolas biedrība"
(www.kokuskola.lv).

Teksts:

Edgars Neilands,
Maija Grandāne

Makets:

Ilze Bojāre

Zīmējumi un shēmas:

© SIA LABIE KOKI

Fotogrāfiju autori:

© Maija Grandāne

Valodas korektūra:

Inese Bernsone



Projekts "Ainavas runā. Dabas daudzveidība Latvijas ainavās" veļfīts Latvijas simtgadei un tiek īstenots ar Latvijas vides aizsardzības fonda un Vides aizsardzības un reģionālās attīstības ministrijas finansiālu atbalstu.

Latvija
100 