



EZERU KRASTMALU AUGI

KRASTMALU AUGU NOTEICĒJS IR SAGATAVOTS PROJEKTĀ
«LIELĀ DUMPJA BIOTOPU ATJAUNOŠANA DIVOS PIEKRASTES EZEROS LATVIJĀ»,
LIFE12 NAT/LV/000118, LIFE COASTLAKE.



Latvijas Dabas fonds 2016. gadā par gada dzīvotni pasludinājis niedrājus. Lai gan tā ir nozīmīga dzīves vieta putniem, bezmugurkaulniekiem un zivīm, tomēr augu daudzveidība niedrājos parasti ir maza. Niedre ir ļoti agresīvs augs, kas ilgi saglabā dīgtspēju – tāpēc, nokļuvusi augšanai labvēlīgā teritorijā, pilnībā izspiež citus augus un nereti veido monodominantas audzes. Tajās atradīsim tikai dažas augu sugas – meldrus, grīšļus vai kādas citas mazprasīgas sugas. Vietās, kur niedres neveido blīvas audzes, ezeru krastmalās un piekraste joslās sastopama gana liela sugu daudzveidība. Ezeru krasti var būt dažādi, tāpēc šajā ezeru krastmalu augu pārskatā augi sagrupēti 2 grupās:

1. *Augi ezeru krastmalās ar minerālgrunti.*

2. *Slikšņainu un purvainu ezeru krastmalu augi.*

Kā 3. grupa izdalīta *Ezeru ūdensaugi*, kurā ietilpst biežāk sastopamie virsūdens un peldlapu ūdensaugi.

Šajā ezeru krastmalu augu pārskatā iekļautas 40 biežāk sastopamās sugas, uzrādītas pazīmes, ar ko tās atšķiras no citām līdzīgām, ja tādas ir. Jāpiebilst, ka ūdensaugu sugu ir ļoti daudz un to iepazīšanai nepieciešams atsevišķs noteicējs.

Foto autore: Valda Baroniņa

SATURS

1. Augi ezeru krastmalās ar minerālgrunti	4
Smaržīgā kalme <i>Acorus calamus</i>	5
Lielā krastkaņepe <i>Eupatorium cannabinum</i>	6
Ezera meldrs <i>Scirpus lacustris</i>	7
Zilganais meldrs <i>Scirpus tabernaemontani</i>	
Čemurainais puķumeldrs <i>Butomus umbellatus</i>	8
Parastā bultene <i>Sagittaria sagitifolia</i>	9
Parastā niedre <i>Phragmites australis</i>	10
Indīgais velnarutks <i>Cicuta virosa</i>	11
Purva purene <i>Caltha palustris</i>	12
Purva gandrene <i>Geranium palustre</i>	13
Purva skalbe <i>Iris pseudacorus</i>	14
Garlapu veronika <i>Veronica longifolia</i>	15
Platlapu vilkvālīte <i>Typha latifolia</i>	16
Šaurlapu vilkvālīte <i>Typha angustifolia</i>	
Vītolu vējmietiņš <i>Lythrum salicaria</i>	17
Bebrokārkliņš <i>Solanum dulcamara</i>	18
Purva neaizmirstulīte <i>Myosotis palustris</i>	19
Platlapu cemere <i>Sium latifolium</i>	20
Ūdens padille <i>Oenanthe aquatica</i>	21
Garlapu gundega <i>Ranunculus lingua</i>	22
Ežgalvītes <i>Sparganium spp.</i>	23
Purva virza <i>Stellaria palustris</i>	24
Upes kosa <i>Equisetum fluviatile</i>	25
Dižmeldru grīslis <i>Carex pseudocyperus</i>	26
Slaidais grīslis <i>Carex acuta</i>	27
Divrindu grīslis <i>Carex disticha</i>	28
2. Slīkšņainu un purvainu ezeru krastmalu augi	29
Parastā purvpaparde <i>Thelypteris palustris</i>	30
Uzpūstais grīslis <i>Carex rostrata</i>	31
Parastā purvmirte <i>Myrica gale</i>	32
Purva cūkausis <i>Calla palustris</i>	33
Trejlapu puplaksis <i>Menyanthes trifoliata</i>	34
Šaurlapu spilve <i>Eriophorum polystachion</i>	35
Dižā aslape <i>Cladium mariscus</i>	36
3. Ezeru ūdensaugi	37
Dzeltenā lēpe <i>Nuphar lutea</i>	38
Baltā ūdensroze <i>Nymphaea alba</i>	39
Sniegbaltā ūdensroze <i>Nymphaea candida</i>	40
Abinieku sūrene <i>Polygonum amphibium</i>	41
Parastais elsis <i>Stratiotes aloides</i>	42
Pūslenes <i>Utricularia spp.</i>	43
Ūdensgundegas <i>Batrachium spp.</i>	44
Mieturaļģes <i>Chara spp.</i>	45

1. AUGI EZERU KRASTMALĀS AR MINERĀLGRUNTI

SMARŽĪGĀ KALME

Acorus calamus

Izskats

Līdz 120 cm augsts ārumu dzimtas daudzgadīgs lakstaugs ar garām (ap 1 m), zobenveidīgām lapām un ložņājošiem sakneņiem. Sīkie, zaļgandzeltenie divdzimumu ziedi atrodas blīvā, 5-10 cm garā vālitē stublāja galotnē. Pie vālītes pamata ir gara seglapa – tā izskatās pēc stublāja turpinājuma un rada iespaidu, ka vālitē atrodas stublāja vidusdaļā. Auglis ir sārta oga, tomēr mūsu klimatiskajos apstākļos nenogatavojas, Latvijā augs vairojas veģetatīvi ar sakneņiem vai to gabaliņiem.

Izplatība

Āzijas suga, ko viduslaikos ievada Eiropā kā ārstniecības augu. Mūsdienās labi aklimatizējies un kā kosmopolīts plaši sastopama visā pasaulē. Latvijā kalme ir adventīva (ievazāta) suga, tomēr vietējā florā pilnībā ieviesusies.

Biotopi

Parasti veido blīvas audzes ezeru un upju piekrastes joslās.



Ziedēšanas laiks	Izplatība Latvijā	Aizsardzība Latvijā
Jūnija beigās, jūlijā.	Diezgan bieži visā teritorijā.	Nav aizsargājama suga.

Smaržīgā kalme.



Ziedkopa – vālitē.



LIELĀ KRASTKAŅEPE

Eupatorium cannabinum

Izskats

Līdz 150 cm augsts kurvziežu dzimtas daudzgadīgs lakstaugš. Stublājs brūngani sārts, apmatots, sazarojas tikai ziedkopā. Lapas staraini dalītas 3 līdz 5 plūksnās, to mala zobaina. Ziedi stublāja zaru galotnē blīvā vairogveida ziedkopā, kas sastāv no daudziem maziem kurvīšiem. Katrs ziedu kurvītis sastāv no 4-6 rozā divdzimumu stobrziediem. Auglis – sēklenis ar pelēkbaltu lidmatiņu galā, ar tā palīdzību sēkleņi izplatās (līdzīgi kā pieneņu „pūkas”).

Izplatība

Eirāzijā un Ziemeļāfrikā izplatīta suga.

Biotopi

Parasti veido grupas vai pat lielas audzes upju vai ezeru krastos, palieņu pļavās un citās mitrās augtenēs.

Lielā krastkaņepe.



Indīgs!



Ziedēšanas laiks	Izplatība Latvijā	Aizsardzība Latvijā
Jūlijā, augustā.	Diezgan bieži visā teritorijā.	Nav aizsargājama suga.

EZERA MELDRS

Scirpus lacustris

Izskats

Daudzgadīgs grīšļu dzimtas lakstaugs, kas aug ceros un kura augstums var sasniegt 2 m un pat vairāk. Stublājs tumši zaļš, apaļš, bez lapām, bet pie pamata ar lapu maksīm, kurām nav lapu plātnes. Grīšļu dzimtas augiem nav krāšņu ziedu, tie reducēti un ir sariņu, matiņu vai plēksnišu veidā. Ezera meldra ziedi sakopotī vārpiņās, tās savukārt ziedkopā – čemurā. Čemurs atrodas stublāja galā, pie tā pamata ir stāva seglapa, kas var būt dažāda garuma, bet parasti apmēram ziedkopas garumā vai to mazliet pārsniedz. Ziedkopas čemurā zari dažāda garuma, vārpiņas sarkanbrūnas, ziedplēksnes gludas, bez kārpiņām. Driksnas 3. Auglis – apmēram 3 mm liels riekstiņš.

Izplatība

Ļoti plaši izplatīts Eiropā, Ziemeļāfrikā un dažviet Āzijā.

Biotopi

Veido audzes ezeru un upju litorālajā joslā.



Ziedēšanas laiks	Izplatība Latvijā	Aizsardzība Latvijā
Jūnijā, jūlijā.	·Ezera meldrs - ļoti bieži visā teritorijā. ·Zilganais meldrs - samērā reti.	Nav aizsargājama suga.

ZILGANAIS MELDRS

Scirpus tabernaemontani

Ezera meldrs ir līdzīgs zilganaļam meldram *S. tabernaemontani*, bet tam:

- ziedu plēksnes ar sarkanām kārpiņām,
- augs nedaudz zilgans,
- drošākā atšķiršanas pazīme ir driksnu skaits – ezera meldram tās ir 3, zilganaļam meldram 2.

Zilganais meldrs.



ČEMURAINAIS PUĶUMELDRS

Butomus umbellatus

Izskats

Čemurainais puķumeldrs ir vienīgā puķumeldru ģints suga. Līdz 140 cm augsts daudzgadīgs lakstaugs ar resnu, ložņājošu sakneni. Lapas rozetē pie stublāja pamata, trīsšķautņainas, 60-140 cm garas, līdz 2 cm platas. Bezlapainā stublāja galotnē ir ziedu čemurs. Ziedi dažāda garuma kātos, ļoti dekoratīvi – ziedam 3 kauslapas un 3 par tām nedaudz garākas, maigi sārtas vainaglapas, putekšņmaciņi sarkani. Auglis – sešu someņu kopauglis.

Izplatība

Eirāzijā, ieviests arī Ziemeļamerikā.

Biotopi

Veido nelielas, nereti blīvas audzes upju un ezeru piekrastes joslās, sastopams arī Rīgas līča piekrastes piejūras zālājos seklūdenī.



Ziedēšanas laiks	Izplatība Latvijā	Aizsardzība Latvijā
No jūnija līdz augustam.	Nereti visā teritorijā.	Nav aizsargājama suga.

Čemurainais puķumeldrs, kopskats.



Čemurainais puķumeldrs, ziedkopa.



PARASTĀ BULTENE

Sagittaria sagitifolia

Izskats

Līdz 80 cm augsts cirveņu dzimtas daudzgadīgs lakstaugs ar resnu, spēcīgu sakneni. Lapas rozetē, tās var būt trejādas:

- zemūdens lapas lineāras, lentveidīgas, līdz 60 cm garas,
- peldošās lapas olveidīgas vai trīsstūrainas, līdz 10 cm garas un līdz 6 cm platas, ar garu kātu,
- virsūdens lapas stāvas, bultveida, ar garu kātu.

Piekrastē augošiem augiem var nebūt zemūdens un arī peldošo lapu, bet lielākā dziļumā augošiem eksemplāriem var neveidoties bultveida virsūdens lapas. Vienmājnieks – uz viena auga ir gan sievišķie, gan vīrišķie ziedi, bet tie atrodas atsevišķos ziedos. Bezlapainā stublāja galā ir ķekarveida ziedkopa. Ziedi tajā izkārtoti mieturos pa 3. Vīrišķie ziedi ir ķekara augšdaļā, sievišķie ziedi – apakšdaļā. Sievišķajā ziedā ir 3 zaļas kauslapas un 3 baltas vai nedaudz sārtas vainaglapas. Vainaglapām pie pamata sarkans krāsojums, ko sauc par nadziņu. Auglis – riekstiņu kopauglis.

Izplatība

Eirāzijā un Ziemeļamerikā plaši sastopama suga.

Biotopi

Upju un ezeru piekrastes joslās aug atsevišķiem eksemplāriem vai blīvās audzēs, arī Rīgas jūras līča piekrastē seklūdenī.



Ziedēšanas laiks	Izplatība Latvijā	Aizsardzība Latvijā
No jūnija vidus līdz augustam.	Diezgan bieži visā valstī.	Nav aizsargājama suga.

Parastās bultenes audze.



Parastā bultene.



PARASTĀ NIEDRE

Phragmites australis

Izskats

Liela auguma (līdz 2,5 m) graudzāļu dzimtas lakstaugs ar ložņājošu sakneni. Stiebrs stāvs, stingrs, mazliet spīdīgs, diametrā līdz 1,2 cm. Lapas līdz 50 cm garas un līdz 4 cm platas, zilganzaļas, apakšpuse matēta. Lapas mēlīte ar matiņiem. Ziedi blīvā 20-40 cm garā skarā, tā sārti brūna – šo krāsu piešķir gan sārti violetās putekšņīcas, gan brūnsarkanās, plūksnainās drīksnas. Auglis – sīks grauds. Kad graudi nogatavojušies, skara kļūst pelēcīga. Vairojas galvenokārt veģetatīvi – ar sakneņiem, kuri var sasniegt pat 10-15 m garumu – tāpēc nereti veido lielas monodominantas audzes.

Izplatība

Plaši izplatīta kosmopolītiska suga.

Biotopi

Veido lielas audzes ezeru krastos, arī jūras krastā, sastop pārmitros mežos, purvos un mitrās pļavās. Niedre ir ļoti audzelīgs un tādēļ pat agresīvs augs, kas ilgi saglabā dīgtspēju – tāpēc, nokļuvusi augšanai labvēlīgā teritorijā, pilnībā izspiež citus augus. Tomēr niedrāji ir nozīmīga dzīvesvieta vairākām aizsargājamām putnu sugām (lielajam dumpim, niedru lijai, mazajam ormanītim, bārdzīlītei un Seivi ķauķim u.c.), kā arī dažādiem bezmugurkaulniekiem, zivīm un abiniekiem. Niedres ir arī dabiski ūdens attīrītāji.

Parastās niedres audze.



Ziedēšanas laiks	Izplatība Latvijā	Aizsardzība Latvijā
Jūlijā.	Ļoti bieži visā valstī.	Nav aizsargājama suga.

INDĪGAIS VELNARUTKS

Cicuta virosa

Izskats

50-130 cm augsts, daudzgadīgs čemurziežu dzimtas lakstaugs ar resnu sakneni. Saknenis dobs, tam raksturīgas šķērssienas. Stublājs ļoti zarains, apaļš, sīki rievots, dobs. Lapas trīskārt plūksnaini dalītas, lapu makstis nedaudz uzpūstas. Ziedi saliktos čemuros zaru galos, kur viens čemurs sastāv no daudziem maziem čemuriņiem. Ziedu vainaglapas baltas. Auglis – ieapaļš divīņsēklis.

Izplatība

Eirāzijā, izņemot Eiropas rietumdaļu.

Biotopi

Ezeru krastmalās, pārmitrās, periodiski applūstošās pļavās, pārpurvotās vietās, grāvjos, bebru appludinājumos.



Indīgs!

Visas auga daļas ir ļoti indīgas, jo īpaši sakneņi un jaunie dzinumi rudenī. Galvenā atšķiršanas pazīme no citiem čemurziežiem – ar šķērssienām sadalītais resnais, dobais saknenis, kurš patīkami smaržo pēc pētersīļiem. Inde iedarbojas ļoti ātri.



Auga kopskats.



*Indīgā velnarutka sakneņa šķērs griezumums.
Foto: Inita Dāniele*



Ziedēšanas laiks	Izplatība Latvijā	Aizsardzība Latvijā
No jūnija līdz septembrim.	Diezgan bieži visā teritorijā.	Nav aizsargājama suga.

PURVA PURENE

Caltha palustris

Izskats

Vidēja lieluma, līdz 50 cm augsts daudzgadīgs gundegu dzimtas lakstaugs. Stublājs sulīgs, pacils, dobs, zarojas. Augšējās lapas uz stublāja sēdošas, apakšējās ar kātu. Lapas tumši zaļas, spīdīgas, līdz 8 cm garas un līdz 10 cm platas, ieapaļi nierveidīgas vai sirdsveidīgas. Zied pavasarī, dažkārt uzziied otrreiz rudenī. Ziedi spilgti dzelteni, pa vienam zaru galos, diametrā līdz 4 cm. Auglis – someņu kopauglis.

Izplatība

Plaši izplatīta Z un D puslodēs aukstā un mērenā klimata apvidos.

Biotopi

Periodiski pārplūstošās vietās – ezeru, upju un strautu krastos, grāvjos, pārmitros mežos un zālajos.

Purva purene.



Indīgs!

Kā daudzi gundegu dzimtas augi, arī purva purene ir indīga. Indi satur ziedi. Toties meža pilēm purva pureņu neizplaukušie ziedpumpuri ir gardums.



Ziedēšanas laiks	Izplatība Latvijā	Aizsardzība Latvijā
No aprīļa beigām līdz jūnijam.	Bieži visā teritorijā.	Nav aizsargājama suga.

PURVA GANDRENE

Geranium palustre

Izskats

Līdz 80 cm augsts gandreņu dzimtas daudzgadīgs lakstaugs ar resnu sakneni. Stublājs un ziedkāti ar vienkāršiem, nolīkušiem matiņiem. Apakšējās lapas ar gariem kātiem, augšējās sēdošas. Lapas plātne piekārt vai septiņkārt šķelta, abas lapas puses apmatotas. Ziedneša galā 2 ziedi (diametrs līdz 2,5 cm), kas noziedot nolīkst lejup. Kauslapas ar izcilnētām, tumšāk zaļām dzīslīņām un dzeloņsmaili galā. Vainaglapas veselas, purpursārtas, pie pamata gaišākas, ar nedaudz tumšāku dzīslījumu. Auglis – riekstiņu skaldauglis.

Izplatība

Eiropā sastopama suga.

Biotopi

Aug atsevišķiem eksemplāriem un nelielās grupās applūstošās un mitrās pļavās, krūmājos un mežos.

Līdzīgas sugas

Pēc krāsas diezgan līdzīgi meža gandrenes ziedi, bet uz ziedkātiem ir atstāvoši dziedermatiņi (purva gandrenei ir tikai nolīkuši vienkārši matiņi). Savukārt pļavas gandrene atšķiras ar zilu ziedu krāsu.

Purva gandrene.



Meža gandrene.



Pļavas gandrene.



Ziedēšanas laiks	Izplatība Latvijā	Aizsardzība Latvijā
No jūnija līdz augustam.	Nevieanmērīgi – austrumu daļā sastopama biežāk kā rietumu daļā.	Nav aizsargājama suga.

PURVA SKALBE

Iris pseudacorus

Izskats

Līdz 120 cm augsts daudzgadīgs īrisu dzimtas lakstaugs. Stublājs spēcīgs, augšdaļā nedaudz sazarots. Lapas lineāras, līdz 70 cm garas un līdz 3 cm platas, ar smailu galu. Stublāja galotnē lieli, koši dzelteni ziedi. Trīs lielākās apziedņa lapas atliekušās uz leju, pie pamata ar sārtu fiklveida zīmējumu. Trīs mazākās apziedņa lapas vērstas augšup. Auglis – liela, līdz 8 cm gara pogaļa. Sēklu daudz.

Izplatība

Eiropā bieži, dažviet Āzijā un Āfrikā.

Biotopi

Aug ezeru un dīķu krastmalās, applūstošās vietās, pārmitros lapkoku mežos. Nereti veido monodominantas audzes. Sastopama auglīgos biotopos.

Līdzīgas sugas

Latvijā sastopama vēl otra skalbju suga – Sibīrijas skalbe *Iris sibirica*, tomēr sajaukt nevar – tai ziedi ir zili, mazāki, un lapas tikai līdz 1 cm platas.



Ziedēšanas laiks	Izplatība Latvijā	Aizsardzība Latvijā
No maija līdz jūlijam.	Latvijā diezgan bieži visā teritorijā.	Nav aizsargājama suga.

Purva skalbe.



Purva skalbes zieds.



GARLAPU VERONIKA

Veronica longifolia

Izskats

Liela auguma, nereti vairāk kā 1 m augsts, daudzgadīgs cūknātru dzimtas lakstaugs. Stublājs stāvs, ziedkopā parasti sazarojas, apakšdaļā kails, augšdaļā apmatots. Lapas uz stublāja parasti ir mieturos pa 3 vai 4, dažreiz pretējas. Lapu forma – lancetiska, līdz 15 cm garas un līdz 4 cm platas, mala asi zāgzobaina, kāts īss. Ziedi zili, blīvā, stāvā vārpā stublāja vai zaru galos. Ziedkopas garums līdz 25 cm. Pie katra zieda kāta ir īlenveidīga seglapa, kas ir garāka par zieda kātu. Auglis – pogaļa.

Izplatība

Eirāzijā, vietumis sastopama arī Ziemeļamerikā.

Biotopi

Ezeru un upju krastmalās, mitrās pļavās, krūmājos un grāvjos.

Līdzīgas sugas

Līdzīga vārpu veronikai *V. spicata*, bet atšķiras jau pēc biotopa – vārpu veronika aug sausās vietās, tā ir arī mazāka auguma un lapas tai nav mieturī.



Ziedēšanas laiks	Izplatība Latvijā	Aizsardzība Latvijā
Jūnijs, jūlijs, augusts.	Latvijā diezgan bieži visā teritorijā.	Nav aizsargājama suga.

Garlapu veronikas ziedkopa.



Reti, bet ir sastopama arī baltziedu forma.



PLATLAPU VILKVĀLĪTE

Typha latifolia

Izskats

Liels, līdz 2 m augsts vilkvālišu dzimtas daudzgadīgs lakstaugs. Stublājs stāvs, tā diametrs līdz 1 cm, stublāja galā vāļīte. Lapas lineāras, līdz 180 cm garas un līdz 3 cm platas. Vāļītei augšdaļā ir vīrišķie ziedi, apakšdaļā sievišķie. Vāļītes vīrišķā un sievišķā daļa saskaras. Vāļītes sievišķā daļa līdz 3 cm resna, tumši brūna.

Izplatība

Kosmopolītiska suga pola tuvumā.

Biotopi

Ezeru un upju krastos, pārmitros biotopos, bebrainēs. Parasti veido lielas audzes.

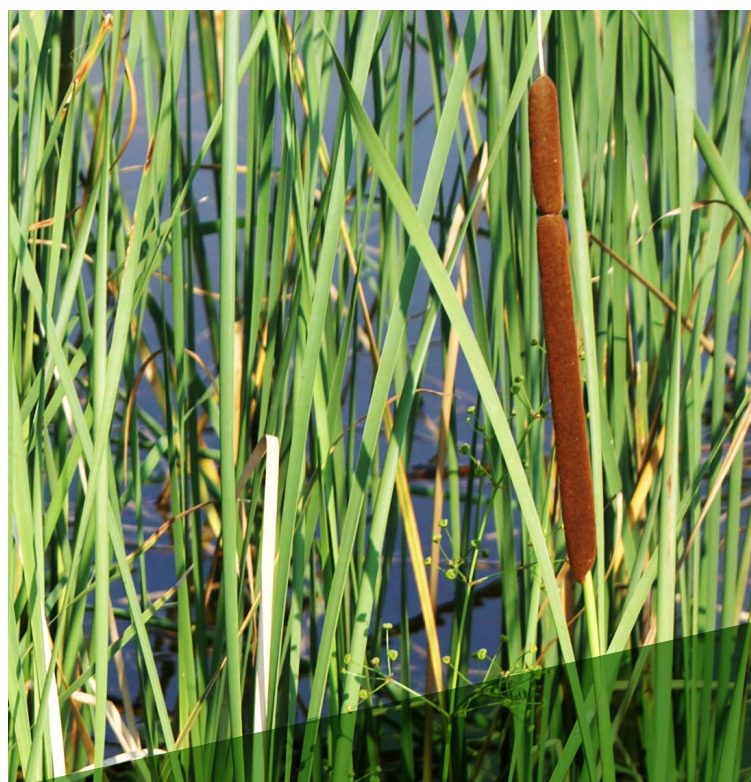


Ziedēšanas laiks	Izplatība Latvijā	Aizsardzība Latvijā
Jūlijā, augustā.	<ul style="list-style-type: none">·Platlapu vilkvāļīte – bieži visā teritorijā.·Šaurlapu vilkvāļīte – nereti visā teritorijā.	Nav aizsargājama suga.

Platlapu vilkvāļīte.



Šaurlapu vilkvāļīte.



ŠAURLAPU VILKVĀLĪTE

Typha angustifolia

Šaurlapu vilkvāļītei, salīdzinot ar platlapu vilkvāļīti:

- lapas daudz šaurākas (līdz 1,5 cm platas),
- ziedu vāļītes sievišķā daļa nav tik plata, apmēram 1,5 cm diametrā,
- ziedu vāļītē sievišķā daļa un vīrišķā daļa nesakaras, tās ir 2-8 cm attālumā viena no otras.

VĪTOLU VĒJMIETIŅŠ

Lythrum salicaria

Izskats

Vidēji liels, līdz 120 cm augsts vējmietiņu dzimtas daudzgadīgs lakstaugš. Lapas uz šķautņainā stublāja pretējas, sēdošas, līdz 10 cm garas un līdz 2,5 cm platas. Violeti sarkanie ziedi garā skarveida ziedkopā pušķos pa 2-3 katras seglapas žāklē stublāja vai zaru galā. Auglis – pogaļa.

Izplatība

Eiropā, ZR Āfrikā un Āzijā.

Biotopi

Ezeru un upju palienēs, dīķmalās, mitrās un purvainās pļavās, parasti atsevišķiem eksemplāriem, audzes neveido.



Ziedēšanas laiks	Izplatība Latvijā	Aizsardzība Latvijā
No jūnija līdz septembrim.	Bieži visā teritorijā.	Nav aizsargājama suga.

Vītolu vējmietiņš, vēl pilnīgi neizplaucis.



Vītolu vējmietiņš, izplaucis.



BEBRUKĀRKLIŅŠ

Solanum dulcamara

Izskats

Daudzgadīgs nakteņu dzimtas lakstaugs ar kāpelējošu stublāju – auga garums var sasniegt līdz pat 1,5 m. Stublājs zarains, pie pamata nedaudz koksnains. Lapas ar kātu, līdz 15 cm garas un līdz 7 cm platas, olveidīgas ar smailu galu, ar „austiņām” pie lapas pamata. Ziedi tumši violeti rituļos stublāja un zaru galā, nedaudz atgādina mazus kartupeļu ziediņus (kartupelis – arī nakteņu dzimtas augs). Ziedā labi saredzamas dzeltenas putekšņīcas. Auglis – diametrā nepilnu 1 cm liela oga, kas nogatavojusies ir sarkana.

Izplatība

Suga satopama Eirāzijā un Ziemeļamerikā.

Biotopi

Ezeru un upju krastos, pārmitros biotopos – mežos (g.k. melnalkšņu staignājos), krūmājos, grāvjos.



Indīgas ir bebrukārkliņa ogas.



Ziedēšanas laiks	Izplatība Latvijā	Aizsardzība Latvijā
No jūnija līdz septembrim.	Bieži visā teritorijā.	Nav aizsargājama suga.

Bebrukārkliņš ar augļiem (sarkanas ogas).



Bebrukārkliņa ziedi un lapas ar „austiņām”.



PURVA NEAIZMIRSTULĪTE

Myosotis palustris

Izskats

Līdz 50 cm augsts, daudzgadīgs skarblapju dzimtas lakstaugs. Stublājs un lapas ar īsiem, pieklāvīgiem matiņiem. Lapas līdz 8 cm garas un līdz 1,5 cm platas, iegarenas, apakšējās ar īsu kātu, augšējās sēdošas. Ziedi gaiši zili rituļveida ziedkopās zaru un stublāja galā. Katra zieda centrā, vietā, kur vainaglapas pāriet stobriņā, ir izcilnēts dzeltenu zvīņu vainadziņš. Auglis – skaldauglis ar 4 spīdīgiem riekstiņiem.

Izplatība

Plaši Eirāzijā un Ziemeļamerikā.

Biotopi

Ezeru un upju krastos, mitrās pļavās, pārmirtos mežos un krūmājos, purvu apmalēs.

Līdzīgās sugas

Līdzīga suga ir meža neaizmirstulīte *M. sylvatica*, bet tai viss augs klāts ± gariem, atstāvošiem matiņiem. Citām Latvijā sastopamajām neaizmirstulītēm ir sīkāki ziedi.

Purva neaizmirstulīte.



Ziedēšanas laiks	Izplatība Latvijā	Aizsardzība Latvijā
No maija līdz augustam.	Bieži visā teritorijā.	Nav aizsargājama suga.

PLATLAPU CEMERE

Sium latifolium

Izskats

Līdz 150 cm augsts, daudzgadīgs čemurziežu dzimtas lakstaugs. Stublājs stāvs, šķautņains, zarojas augšdaļā. Augam ir divējādas lapas: ūdenī iegrimušas lapas ar šaurām, pavedienveida lapu plūksnām, kā arī virsūdens lapas ar lancetiskām līdz 6 cm garām un līdz 1 cm platām lapām, lapas mala sīkzobaina. Baltie ziedi čemuros zaru galos, čemurā 15-30 stari. Auglis – eliptisks, līdz 0,5 cm garš divņšķelnis ar platām, izcilnētām ribām.

Izplatība

Eiropā un Rietumāzijā izplatīta suga.

Biotopi

Veido audzes ezeru un upju piekrastēs, grāvjos un mitrās pļavās.



Platlapu cemere – kopskats.



Platlapu cemerēs divējādās lapas.



Ziedēšanas laiks	Izplatība Latvijā	Aizsardzība Latvijā
No jūnija līdz augustam.	Diezgan bieži visā teritorijā.	Nav aizsargājama suga.

ŪDENS PADILLE

Oenanthe aquatica

Izskats

Samērā liels, līdz 120 cm augsts čemurziežu dzimtas daudzgadīgs lakstaugs. Stublājs dobs, spēcīgi zarojas, apakšējos mezglos sakņojas. Lapas divējādas:

- zemūdens lapas dalītas ļoti šaurās pavedienvēdīgās plūksnās,
- virsūdens lapas divkārt vai trīskārt plūksnainas (kopējais lapas garums līdz 12cm), plūksnu mala ar zobīņiem, plūksnas šauras.

Lapas centrālā ass izliekta un vērsta lejup. Baltie ziedi čemuros, čemurā 8-15 stari. Auglis – iegarens dvīņsēklenis ar izcilnētām ribām un stāvām irbuļa paliekām.

Izplatība

Eiropā un Rietumāzijā.

Biotopi

Ezeru krastmalās, dīķos, vecupēs, applūstošu zālāju ieplakās, grāvjos.

Ūdens padilles ziedu čemuri.



Ūdens padilles augļi.



Ziedēšanas laiks	Izplatība Latvijā	Aizsardzība Latvijā
No jūnija līdz augustam.	Samērā reti visā teritorijā.	Nav aizsargājama suga.

GARLAPU GUNDEGA

Ranunculus lingua

Izskats

Liela auguma, līdz 150 cm augsts daudzgadīgs gundegu dzimtas lakstaugs. Stublājs dobs, parasti nezarojas vai arī tikai augšdaļā nedaudz zarojas. Lapas iegarenas līdz 30 cm garas un līdz 4 cm platas, bez kāta, sēdošas uz stublāja, lapas pamats nedaudz stublāju skaujošs. Dzeltenie ziedi pa vienam stublāja un zaru galos, salīdzinoši ar citām gundegām – ļoti lieli (līdz 4 cm diametrā). Kauslapas divas reizes īsākas nekā vainaglapas. Auglis – riekstiņš, ar līķu knābīti.

Izplatība

Eiropā un Rietumāzijā.

Biotopi

Ezeru un upju piekrastēs, grāvjos, dažkārt zāļu purvos.

Garlapu gundega ar ziedu.



Ziedēšanas laiks	Izplatība Latvijā	Aizsardzība Latvijā
No jūnija līdz septembrim.	Diezgan bieži visā teritorijā.	Nav aizsargājama suga.

EŽGALVĪTES

Sparganium spp.

Izskats

Visām ežgalvītēm lapas šauras, lineāras (mēdz būt arī peldošas). Ziedkopā stublāja vai zaru augšdaļā ir vīrišķo ziedu galviņas, apakšdaļā sievišķo ziedu galviņas, kas atgādina adatainus ezišus. Auglis – kaulenis. Sēklas izplata vējš un ūdens. Tās labprāt ēd ūdensputni.

Izplatība

Ežgalvītes sastopamas, galvenokārt, ziemeļu puslodes mērenajā joslā, kā arī Austrālijā un Jaunzēlandē.

Biotopi

Ezeru un upju piekrastēs, vecupēs, grāvjos, pārpurvotos biotopos.

Līdzīgas sugas

Latvijā ir 7 sugu ežgalvītes, biežāk sastopamas – vienkāršā, mazā un sīkaugļu ežgalvīte. Divas pirmās raksturīgas ar to, ka to ziedkopas nezarojas, bet sīkaugļu ežgalvītei ziedkopas zarojas. Nespeciālistam nav viegli atšķirt ežgalvīšu sugas, kuru ziedkopas zarojas. Nereti tās atšķiramas tikai pēc auglīšu formas. Zālainajai un šaurlapu ežgalvītei (abas retas!) ir tikai peldošas lapas un tās ir ūdensaugi.

Ežgalvīte.



Ežgalvītes augļi.



Ziedēšanas laiks	Izplatība Latvijā	Aizsardzība Latvijā
Jūnijā, jūlijā.	Vienkāršā, mazā un sīkaugļu ežgalvīte – samērā bieži. Lielā, kamolainā, šaurlapu un zālainā ežgalvīte – reti.	Nav aizsargājamas sugas. Īpaši aizsargājamas sugas.

PURVA VIRZA

Stellaria palustris

Izskats

Neliels, līdz 40 cm augsts, daudzgadīgs neļķu dzimtas lakstaugs. Stublājs zarains, četršķautņains. Lapas uz stublāja sēdošas, pretējas, šauras, līdz 4 cm garas un līdz 0,3 cm platas, ar labi saskatāmu 1 centrālo dzīslu. Ziedi balti, vainaglapas līdz pusei vai vairāk šķeltas, apmēram 2x garākas nekā kauslapas. Auglis – pogaļa.

Izplatība

Galvenokārt Eirāzijā.

Biotopi

Ezeru un upju krastmalās, mitros un purvainos zālājos, zāļu un pārejas purvos.

Līdzīgas sugas

Līdzīga zāļlapu virzai *S. graminea*, bet atšķiras ar dažām pazīmēm: purva virzai vainaglapas aptuveni 2x garākas nekā kauslapas, lapas kailas un visam augam nedaudz zilganzaļa nokrāsa (zāļlapu virzai vainaglapas tikai nedaudz garākas par kauslapām, lapas ar matiņiem un tā ir koši zāles zaļa).

Purva virza.



Ziedēšanas laiks	Izplatība Latvijā	Aizsardzība Latvijā
No maija līdz septembrim.	Nereti visā teritorijā.	Nav aizsargājama suga.

UPES KOSA

Equisetum fluviatile

Izskats

Līdz 150 cm augsts daudzgadīgs kosu dzimtas sporaugs. Vasaraišs augs ar stāvu, spēcīgu stublāju, kas vizuāli sastāv no daudziem posmiem, kur katru posmu apņem makstis ar tumšiem zobiņiem un to skaits ir vienāds ar stublāja rievu skaitu. Stublājs ir ar plašu, dobu vidu. Zaru parasti nav vai no stublāja vidusdaļas ir daži vienkārši zari mieturos. Strobils, kurā atfistās sporas, stublāja galotnē, tas 1-2 cm garš, strups.

Izplatība

Eirāzijā un Ziemeļamerikā, mērenajā un vēsajā joslā.

Biotopi

Ezeru un upju piekrastēs seklūdenī, grāvjos, mitrās ieplakās pļavās. Mēdz veidot blīvas, monodominantas audzes.

Līdzīgas sugas

Latvijā ir 10 kosu sugas, bet upes kosa atšķiras ar savu lielo izmēru (lielāka ir tikai lielā kosa *E. telmateia*, bet tā ļoti reta) un ar to, ka tai ir plašs centrālais dobums, kā arī lielākoties aug ūdenī.



Ziedēšanas laiks	Izplatība Latvijā	Aizsardzība Latvijā
No jūnija līdz augustam.	Bieži visā teritorijā.	Nav aizsargājama suga.

Upes kosas audze raksturīgā biotopā.



Upes kosas stublāji.



DIŽMELDRU GRĪSLIS

Carex pseudocyperus

Izskats

Vidējs vai liels līdz 100 cm augsts daudzgadīgs grīšļu dzimtas lakstaugs. Gaišzaļš vai pat nedaudz dzeltenzaļš augs. Lapas šauras, garas, līdz 1 cm platas, garākas nekā stublājs. Dažādvārpu grīšļu grupas suga, kam vīrišķo ziedu vārpiņa (1) stublāja augšdaļā, bet sievišķo ziedu vārpiņas (3-5) garos, nokarenos kātiņos lejasdaļā. Apakšējās vārpiņas seglapa garāka nekā ziedkopa. Sievišķo ziedu vārpiņās nogatavojas augļi – riekstiņi, kuri paslēpti zaļos, spīdīgos, galā divzobainos pūslīšos. Ziedēšanas laikā no pūslīša spraucas ārā sievišķā zieda irbuļa 3 driksnas. To skaits ir svarīga grīšļu noteikšanas pazīme.

Izplatība

Galvenokārt Eiropā, kā arī Āzijā, Ziemeļamerikā un Ziemeļāfrikā no siltās līdz mērenajai joslai.

Biotopi

Ezeru un dīķu krastos, applūstošos, purvainos biotopos. Raksturīga suga applūstošās piekrastēs un aizaugošos seklūdeņos.

Līdzīgas sugas

Latvijā ir ap 70 grīšļu sugas, bet dižmeldru grīslis ar tā nokarenajām vārpām mitros biotopos nevar sajaukt ar citām sugām.



Dižmeldru grīslis.



Dižmeldru grīšļa sievišķās vārpiņas.



Ziedēšanas laiks	Izplatība Latvijā	Aizsardzība Latvijā
Jūnijā.	Nereti visā teritorijā.	Nav aizsargājama suga.

SLAIDAIS GRĪSLIS

Carex acuta

Izskats

Līdz 150 cm augsts grīšļu dzimtas daudzgadīgs lakstaugs. Lapas garas, šauras, raupjas, apmēram vienāda garuma ar stublāju. Lapu makstis pie pamata parasti brūnas, stublāja vidusdaļas lapu makstis iekšpusē plējaina kā zīdpapīrs, kas, augam novecojot, plīst. Dažādvārpu grīšļu grupas suga, kam vīrišķo ziedu vārpiņas (2-4) ziedkopas augšdaļā, bet sievišķo ziedu vārpiņas (3-5) lejasdaļā. Pie ziedkopas pamata ir gara seglapa, kas pārsniedz visu ziedkopu. Sievišķo ziedu vārpiņās nogatavojas augļi – riekstiņi, kuri paslēpti zaļos, galā tikko redzami divzobainos pūslīšos. Ziedēšanas laikā pūslīša galā redzamas irbuļa 2 drīksnas.

Izplatība

Eiropā, Rietumāzijā un Ziemeļāfrikā.

Biotopi

Ezeru un upju piekrastes joslās, mitrās un pārpurvotās vietās. Raksturīga suga augu sabiedrībās applūstošās krastmalās un aizaugošos seklūdeņos. Parasti veido lielas, monodominantas audzes un neveido lielus ciņus.

Līdzīgas sugas

Līdzīga suga ir arī bieži izplatītais krastmalas grīslis *C. acutiformis*, bet tam lapu makstis pie pamata sarkanīgas un ziedēšanas laikā pūslīša galā redzamas nevis 2, bet 3 drīksnas.



Slaidais grīslis.



Ziedēšanas laiks	Izplatība Latvijā	Aizsardzība Latvijā
Maijā, jūnijā.	Bieži visā teritorijā.	Nav aizsargājama suga.

DIVRINDU GRĪSLIS

Carex disticha

Izskats

Līdz 120 cm augsts grīšļu dzimtas daudzgadīgs lakstaugs. Lapas šauras, nosmailotas. Raksturīgi, ka lielu stublāja apakšējo daļu aizņem tikai lapu makstis, un lapu plātnes no stublāja atiet augstāk. Vienādvārpu grīšļu grupas suga, kam nav noteikti atsevišķi sadalītas vārpiņas pa dzimumiem, tās parasti ir divdzimumu – vīrišķie un sievišķie ziedi vārpiņās ir kopā. Ziedkopā ir 15-25 vārpiņas, bet tās grūti atšķirt vienu no otras. Vārpiņas izkārtušās šādi: ziedkopas augšdaļā un apakšdaļā sievišķo ziedu vārpiņas, vidusdaļā – vīrišķo ziedu vārpiņas. Ziedkopai pie pamata ir īsa seglapa. Pūslīši brūni, malās šauri spārnaini, galā ar divzobainu knābīti.

Izplatība

Eiropā un Āzijā, mērenajā joslā.

Biotopi

Parasti veido audzes mitrās pļavās, zāļu purvos, applūstošos ūdenstilpju krastos.

Divrindu grīšļa ziedkopa.



Ziedēšanas laiks	Izplatība Latvijā	Aizsardzība Latvijā
Maijā, jūnijā.	Diezgan bieži visā teritorijā.	Nav aizsargājama suga.

2. SLĪKŠŅAINU UN PURVAINU EZERU KRASTMALU AUGI

PARASTĀ PURVPAPARDE

Thelypteris palustris

Izskats

Līdz 80 cm augsta, neliela vai vidēja izmēra purvpaparžu dzimtas paparde. Lapas pa vienai, gaiši zaļas, maigas, mīkstas. Kāts tievs, kails. Lapas divkārt plūksnainas. Lapas kāts apmēram plātnes garumā vai īsāks. Sori, kuros nogatavojas sporas, atrodas uz otrās pakāpes plūksnām apakšpusē divās rindās.

Izplatība

Eiropā, Āzijā un Ziemeļamerikā mērenajā un vēsajā joslā.

Biotopi

Slikšņainos ezeru krastos, zemajos un pārejas purvos, purvainos mežos, mēdz veidot monodominantas audzes.

Līdzīgas sugas

Pēc lapas uzbūves līdzinās melnajai ozolpapardei (vīrpapardei) *Dryopteris filix-mas* (lapa arī divkārt plūksnaina), bet tai lapas rozetē nevis pa vienai, kāts ar plēkšņmatiņiem un aug citos biotopos, nekad slikšņainos ezeru krastos u.c. purvainās vietās.



Parastā purvpaparde raksturīgā pārmitrā biotopā (kopā ar plankumaino dzegužpirkstīti).



Sporu nobriešanas laiks	Izplatība Latvijā	Aizsardzība Latvijā
No jūlija līdz septembrim.	Diezgan bieži visā teritorijā.	Nav aizsargājama suga.

UZPŪSTAIS GRĪSLIS

Carex rostrata

Izskats

Vidēji liels vai liels, līdz 1 m augsts grīšļu dzimtas daudzgadīgs lakstaugs. Augam nedaudz zilganzaļa nokrāsa. Lapas šauras, stīvas, renesveida, garākas par ziedkopu. Apakšējās lapu makstis sarkanīgas. Dažādvārpu grīšļu grupas suga, kam vīrišķo ziedu vārpiņas (1-3) ziedkopas augšdaļā, bet sievišķo ziedu vārpiņas (2-3) lejasdaļā. Augšējās sievišķo ziedu vārpiņas sēdošas, zemākās var būt ar kātiņu. Sievišķo ziedu vārpiņās nogatavojas augļi – riekstiņi, kuri paslēpti dzeltenzaļos, spīdīgos, galā divzobainos pūslīšos. Ziedēšanas laikā pūslīša galā redzamas irbuļa 3 drīksnas.

Izplatība

Eiropā, Āzijā, Ziemeļamerikā, no mēreni siltās līdz vēsajai joslai.

Biotopi

Veido lielākas vai mazākas audzes mitrās, pārpurvotās vietās, slīkšņās ezeru krastos. Raksturīga suga augu sabiedrībās applūstošās piekrastēs un aizaugošos seklūdeņos.

Līdzīgas sugas

Līdzīgs bieži izplatītajam un arī mitrās vietās augošajam pūslīšu grīslim *C. vesicaria*, bet tas atšķiras ar košo zāles zaļo krāsu, platākām, mīkstākām lapām un gatavi pūslīši parasti lielāki un dzeltenīgā krāsā.

Uzpūstais grīslis.



Uzpūstā grīšļa sievišķā vārpiņa.

Pūslīšu grīšļa sievišķā vārpiņa (negatava, vēl zaļa).



Ziedēšanas laiks	Izplatība Latvijā	Aizsardzība Latvijā
Maijā, jūnijā.	Bieži visā teritorijā.	Nav aizsargājama suga.

PARASTĀ PURVMIRTE

Myrica gale

Izskats

Neliels, līdz 1,5 m augsts purvmiršu dzimtas krūms. Lapas virspuse tumši zaļa, apakšpuse blāvi zaļa. Lapas ar īsu kātu, līdz 4 cm garas un līdz 1,5 cm platas, lapas mala galā ar retiem zobīņiem. Ziedi viendzimuma – atsevišķās ziedkopās atrodas sievišķie (♀) un vīrišķie ziedi (♂). Sievišķie ziedi ir ap 1 cm garās vārpiņās – ziedēšanas laikā pāri seglapām saredzamas tikai purpursarkanas drīksnas. Vīrišķie ziedi līdz 1,5 cm garās vārpiņās, kur aiz katras segplēksnes slēpjas putekšņmaciņi ar putekšņiem. Ziedus apputeksnē vējš, šādam apputeksnēšanas veidam purvmirtes ziedi ideāli piemērojušies – vīrišķo ziedu vārpiņas atrodas zaru galos, tos šūpo vējš, bet bezvēja laikā putekšņi sakrājas uz segplēksnēm. Auglis – sauss kaulenis. Sēklu apņem ar gaisu pildītas šūnas – aerenhīma, kas ļauj tai peldēt pa ūdeni un tādā veidā izplatīties.

Augs piesaista ar spēcīgu, patīkamu aromātu, jo visas auga daļas klāj dziedzeršūnas, kas izdala sveķiem līdzīgu vielu, kuras sastāvā ir ēteriskās eļļas.

Izplatība

Ziemeļamerikā, Z un R Eiropā, piejūras reģionos.

Biotopi

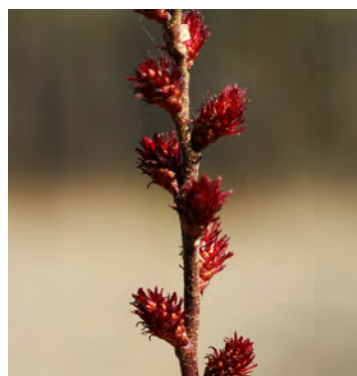
Veido audzes jūras tuvuma zāļu purvos, pārmitros mežos, periodiski mitrās pļavās ezeru krastos.



Vārpiņa ar purvmirtes augļiem – kaulēniem.



♀ ziedu vārpiņa



♂ ziedu vārpiņa



Ziedēšanas laiks	Izplatība Latvijā	Aizsardzība Latvijā
Zied aprīli, maijā – pirms lapu plaukšanas.	Tikai piejūrā valsts rietumu daļā no Nidas līdz Rīgai. Lielas audzes ir Engures ezera apkārtnē.	Īpaši aizsargājama, ierobežoti izmantojama suga.

PURVA CŪKAUSIS

Calla palustris

Izskats

Neliels, līdz 30 cm augsts ārumu dzimtas daudzgadīgs lakstaugs ar resnu, ložņājošu saknēni. Lapas sirdsveidīgas līdz 15 cm garas un līdz 10 cm platas, ar gariem kātiem. Ziedneša galā līdz 3 cm gara, strupa vāļīte ar sīkiem, zaļgandzelteniem ziediem bez apziedņa. Pie vāļītes pamata ir liela, balta seglapa (ko parasti uzskata par ziedu). Auglis – sarkana oga.

Izplatība

Eirāzijā un Ziemeļamerikā.

Biotopi

Pārpurvotu, slīkšņainu ezeru piekrastes joslās, purvos, purvainos mežs, bebrainēs, pastāvīgi applūstošos pazeminājumos.



Indīgs!



Sporu nobriešanas laiks	Izplatība Latvijā	Aizsardzība Latvijā
Maijā, jūnijā.	Diezgan bieži visā teritorijā, bet tikai specifiskos biotopos.	Nav aizsargājama suga.

Purva cūkauša ziedu vāļīte ar balto seglapu.



Purva cūkauša augļu sastats (vāļīte).



TREJLAPU PUPLAKSIS

Menyanthes trifoliata

Izskats

Neliels, līdz 30 cm augsts puplakšu dzimtas daudzgadīgs lakstaugs ar resnu, ložņājošu sakneni. Lapas trīsstaraini dalītas, katra lapas plūksna līdz 10 cm gara un 4 cm plata. Ziedneša galā 3-7 cm garš ziedu ķekars. Kauslapas īsas, vainaglapas baltas līdz maigi sārtas, apmēram līdz pusei saaugušas, tad atliektas, daivu iekšpusē ar gariem bārkstveida matiņiem. Auglis – pogaļa.

Izplatība

Eiropā, Āzijā un Ziemeļamerikā aukstajā un mērenajā klimatā.

Biotopi

Aizaugošu, slīkšņainu ezeru krastos, zāļu un pārejas purvos, purvainos mežos un pārpurvotos zālajos. Ar ložņājošajiem sakneņiem izplatās un spēj ātri aizņemt lielas platības.

Trejlapu puplakša ziedkopa.



Trejlapu puplakša trīsdalīgā lapa.



Ziedēšanas laiks	Izplatība Latvijā	Aizsardzība Latvijā
No maija līdz jūlijam.	Diezgan bieži visā teritorijā, bet tikai specifiskos biotopos.	Nav aizsargājama suga.

ŠAURLAPU SPILVE

Eriophorum polystachion

Izskats

Līdz 60 cm augsts grīšļu dzimtas daudzgadīgs lakstaugs. Stublājs stāvs, nezarojas. Lapas īsākas nekā stublājs, tās šauras, līdz 0,5 cm platas, pie pamata ar garu maksti un galā ar garu, trīsšķautņainu smaili. Stublāja galotnē čemurveida ziedkopa ar 3-7 nokarenām vārpiņām. Vārpiņu kāti gludi, plakani. Vārpiņās ir divdzimumu ziedi, kas atrodas aiz brūnām ziedu segplēksnēm. Auglis – gaišbrūns riekstiņš ar baltu, garu lidmatiņu. Vārpiņā šādu riekstiņu ar lidmatiņiem daudz, tāpēc vārpiņas līdzinās nokarenām vates piciņām.

Izplatība

Eiropā, Āzijā un Ziemeļamerikā plaši izplatīta suga.

Biotopi

Aizaugošu, sliktņainu ezeru krastos, zāļu un pārejas purvos, purvainos mežos un pārpurvotos zālājos.

Līdzīgas sugas

Līdzīga platlapu spilvei *E. latifolium*, bet tai vārpiņu kāti raupji un lapas īsākas, platākas bez garas trīsšķautņainas smailes. Makstainajai spilvei savukārt stublāja galā tikai 1 vārpiņa.



Šaurlapu spilve – ziedkopā daudz vārpiņas.



Makstainā spilve – ziedkopā 1 vārpiņa.



Ziedēšanas laiks	Izplatība Latvijā	Aizsardzība Latvijā
Maijā, jūnijā.	Bieži visā teritorijā.	Nav aizsargājama suga.

DIŽĀ ASLAPE

Cladium mariscus

Izskats

Liels, līdz 1,8 m augsts grīšļu dzimtas daudzgadīgs lakstaugs ar ložņājošu sakneni. Visam augam zaļganpelēcīga nokrāsa. Stublājs stāvs, stingrs, dobs. Uz stublāja daudz lapu, tās šauras, līdz 120 cm garas, trīsšķautņainas, lapas mala un ķīļveidīgā vidusdzīsla ar asiem, dzeloņainiem zobīņiem (no tā arī latviskais nosaukums!). Ziedkopa stublāja galā – līdz 70 cm gara skara. Ziedi vārpiņās, katrā pa 2-3 ziedi, šīs vārpiņas veido galviņveida pušķus, kur katrā pušķī 7-10 vārpiņas. Auglis – spīdīgs riekstiņš.

Izplatība

Eiropā, Āzijā un Āfrikā. Latvijā sasniedz areāla ZA robežu.

Biotopi

Kaļķainās augsnēs ezeru piekrastes joslā, zāļu purvos. Aug grupās jeb veido lielas, monodominantas audzes.



Dižās aslapes ziedkopa ar gataviem augliņiem.



Ziedēšanas laiks	Izplatība Latvijā	Aizsardzība Latvijā
Jūlijā, augustā.	Reti, tikai valsts ZR daļā piejūrā un atsevišķās atradnēs pašos valsts DA.	Īpaši aizsargājama suga.

DZELTENĀ LĒPE

Nuphar lutea

Izskats

Ūdensrožu dzimtas daudzgadīgs lakstaugs ar resnu saknēni, kas atrodas ūdenstilpes dibenā. Lapu kātu garums atkarīgs no ezera dziļuma, parasti līdz 3,5 m. Lapas līdz 30 cm garas un nedaudz mazāk platas, ādainas, ieapaļas ar sirdsveidīgu pamatu un gludu malu. Lapai ir centrālā dzīsla, no kuras atiet sānu dzīslas, kuras galos var sadalīties. Dzeltenie ziedi smaržīgi, pa vienam kātu galos, diametrā līdz 6 cm, ziedēšanas laikā zieds nedaudz paceļas virs ūdens. Augļi ienākas zem ūdens, bet, kad gatavi, paceļas virs ūdens un atgādina mazas, zaļas pudeles ar resnu apakšdaļu un šauru kakliņu, auglim galā drīksnas disks ar piltuvveida iedobumu vidū, ar 9-12 drīksnas stariem, kuri neaizsniedz līdz diska malai.

Izplatība

Eiropā plaši izplatīta suga.

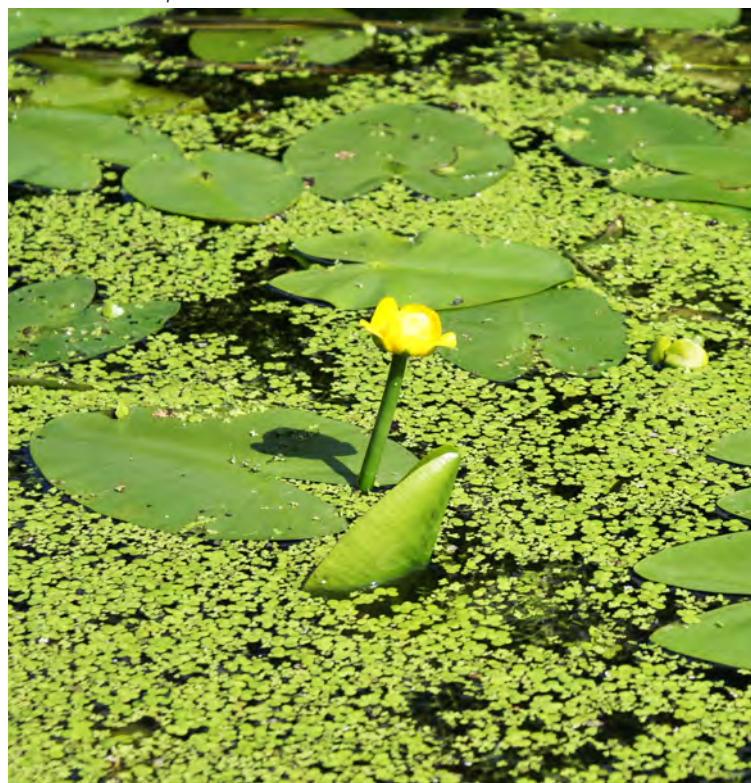
Biotopi

Veido audzes ezeros, kā arī citos stāvošos vai lēni tekošos ūdeņos.

Līdzīgas sugas

Līdzīga suga ir sīkā lēpe *N. pumila*, bet tai lapas uz pusi mazākas, lapas pamats bultveidīgs un drīksnas diska stari sasniedz diska malu, ziedi nesmaržīgi. No abām ūdensrožu sugām neziedošā stāvoklī atšķirama pēc lapas, kurai ir centrālā dzīsla.

Dzeltenā lēpe.



Ziedēšanas laiks	Izplatība Latvijā	Aizsardzība Latvijā
No jūnija līdz augustam.	Bieži visā teritorijā.	Nav aizsargājama suga.

BALTĀ ŪDENSROZE

Nymphaea alba

Izskats

Ūdensrožu dzimtas daudzgadīgs lakstaugs. Sakneis atrodas līdz 4 m dziļumā. Lapa līdz 30 cm gara ar sirdsveida pamatu. Lapas apakšējo daivu galvenās dzīslas taisnas, bet pamata daļā nedaudz izliektas. Zieda pumpurs ± smailes. Kauslapas zaļas, smailes, kad zieds atvēries, kauslapas pieguļ vai ir paralēls ūdens virsmi. Vainaglapas baltas. Ziedgultne noapaļota, drīksnas stari 14-20. Vakaros ziedi aizveras, arī pirms lietus.

Izplatība

Eiropā.

Biotopi

Veido audzes stāvošos un lēni tekošos ūdeņos.

Līdzīgas sugas

Līdzīga sniegbaltajai ūdensrozei *N. candida*, bet tai lapu daivu galvenās dzīslas ir lokveidā visā garumā, zieda pumpurs strups, ziedgultne četrstūraina, kauslapas atvērtam ziedam slīpi atstāvošs pret ūdens virsmu, drīksnas stari 8-12.



Baltā ūdensroze – zieds un lapa.



Ziedēšanas laiks	Izplatība Latvijā	Aizsardzība Latvijā
No jūnija līdz augustam.	Samērā reti visā teritorijā.	Nav aizsargājama suga.

SNIEGBALTĀ ŪDENSROZE

Nymphaea candida

Izskats

Ūdensrožu dzimtas daudzgadīgs lakstaugs. Sakneis atrodas līdz 4 m dziļumā. Lapas plātne līdz 30 cm gara ar sirdsveida pamatu. Lapas apakšējo daivu galvenās dzīslas visā garumā izliektas. Zieda pumpurs noapaļots, strups. Kauslapas zaļas, kad zieds atvēršies, kauslapas slīpi atstāvošas pret ūdens virsmu (resp. zieds nekad pilnībā neatveras). Vainaglapas baltas. Ziedgultne četršķautņaina, drīksnas stari 8-12. Vakaros ziedi aizveras, arī pirms lietus.

Izplatība

Eiropā, Rietumāzijā.

Biotopi

Veido audzes stāvošos un lēni tekošos ūdeņos.

Līdzīgas sugas

Līdzīga baltajai ūdensrozei *N. alba*, bet tai lapas apakšējo daivu galvenās dzīslas taisnas, zieda pumpurs ± smails, ziedgultne noapaļota, kauslapas atvērtam ziedam pieguļ/ paralēli ūdens virsmai, drīksnas stari 14-20.

Sniegbaltās ūdensrozes audze.



Ziedēšanas laiks	Izplatība Latvijā	Aizsardzība Latvijā
No jūnija līdz augustam.	Bieži visā valstī.	Nav aizsargājama suga.

ABINIEKU SŪRENE

Polygonum amphibium

Izskats

Līdz 80 cm garš sūreņu dzimtas daudzgadīgs lakstaugs. Ir 2 formas: ūdens formai stublāja garums atkarīgs no augšanas vietas dziļuma un var sasniegt vairākus metrus. Sauszemes formai stublājs pacils vai gulošs. Lapas iegarenas, līdz 20 cm garas un līdz 4 cm platas ar nedaudz sirdsveidīgu pamatni. Ūdens formai lapas kāts garš, bet sauszemes formai īss. Sātie ziedi līdz 5 cm garā, blīvā vārpā stublāja galotnē, ūdens formai paceļas virs ūdens. Auglis – brūns riekstiņš.

Izplatība

Eiropā, Āzijā un Ziemeļamerikā.

Biotopi

Ūdens forma parasti veido audzes lēni tekošos un stāvošos ūdeņos. Sauszemes forma aug ūdenstilpju krastos un citās mitrās vietās.

Abinieku sūrenes ūdens forma.



Ziedēšanas laiks	Izplatība Latvijā	Aizsardzība Latvijā
No jūnija līdz oktobrim.	Bieži visā valstī.	Nav aizsargājama suga.

PARASTAIS ELSIS

Stratiotes aloides

Izskats

līdz 30 cm augsts mazlējpu dzimtas daudzgadīgs ūdensaugš. Augš peldošš, līdz pusei iegrimis ūdenī, vai seklākās vietās ar garām saknēm nostiprināts ūdenstilpes dibenā. Lapas cietas, stīvas, renesveida, līdz 50 cm garas un līdz 4 cm platas, izkārtotas piltuveida rozetē, lapas malas asi zobainas. Divmājnīeks – vīrišķie un sievišķie ziedi ir uz atsevišķiem augiem. Ziedi viendzimuma, vainaglapas 3, baltas. Vīrišķajos ziedos ir putekšņlapas un staminodijas (nepilnīgi attīstītas putekšņlapas), ziedi lieli, pa vienam gara ziedneša galā. Sievišķie ziedi neuzkrītoši, tie īsa ziedneša galā – sastāv no 6 saaugušām augļlapām. Auglis ogveidīgs. Rudenī eļša peldošā daļa atmirst, augš pārziemo ūdenstilpes substrātā.

Izplatība

Eiropā, Rietumsibīrijā.

Biotopi

Parasti veido blīvas, monodominantas vienkāldu audzes pārpurvotos, aizaugušos dīķos, hipereitrofos ezeru līčos un vecupēs.

Liela parastā eļša audze.



Ziedēšanas laiks	Izplatība Latvijā	Aizsardzība Latvijā
Jūlijā, augustā.	Diezgan bieži visā teritorijā.	Nav aizsargājama suga.

PŪSLENES

Utricularia spp.

Izskats

Daudzgadīgi, nelieli pūsleņu dzimtas ūdensaugi bez saknēm. Kukaiņēdāji augi. Uz tiem ir daudz mazu pūslišu – lapu plūksnu pārveidojumi, tajos izdalās sekrēts, ar kura palīdzību tiek sagremoti un uzsūkti noķertie kukaiņi. Lapu plūksnas ļoti šauras, pavedienvēidīgas, lapas mala var būt gluda vai ar zobiņiem. Ziedi stāvā ķekarā, kas paceļas virs ūdens. Ziedi dzelteni, ar piesi, vainags divlūpains – šīs zieda daļas ir svarīgas pūsleņu sugu atšķiršanas pazīmes. Auglis – pogaļa.

Izplatība

Latvijā biežāk izplatītās sugas plaši sastopamas Eirāzijā un Ziemeļamerikā.

Biotopi

Pārpurvotu ūdenstilpju piekrastēs, ieplakās dažādu tipu purvos, arī grāvjos.

Līdzīgas sugas

Latvijā ir 5 pūsleņu ģints sugas. Biežāk sastopamo mazo pūsleni *U. minor* var atšķirt pēc lapas, kuras malai ir sīki zobiņi, citām sugām lapas mala gluda. Pārējās sugas atšķirt nav vienkārši – tās atšķiras pēc dažādām zieda lūpas formas un pieša pazīmēm. Vidējai pūslei uz augšlūpas labi saskatāmi oranži raksti.

Vidējā pūsle – uz augšlūpas redzami oranžu rakstu zīmējums.



Ziedēšanas laiks	Izplatība Latvijā	Aizsardzība Latvijā
No jūnija līdz augustam.	Mazā, parastā un vidējā pūsle sastopamas nereti. Dienvidu un gaišdzeltenā pūsle ir retas.	Aizsargājama ir tikai gaišdzeltenā pūsle, pārējās nav aizsargājamas sugas.

ŪDENSGUNDEGAS

Batrachium spp.

Izskats

Gundegu dzimtas daudzgadīgi ūdensaugi. Stublājs iegremdēts ūdenī, tā garums atkarīgs no ūdenstilpes dziļuma. Lapas var būt divējādas: ieapaļas peldošas un pavedienvēda zemūdens lapas. Ziedi balti, nelieli, pa vienam lapu žāklēs. Baltajām vainaglapām pamats dzeltens, vainaglapas nepārklājas. Auglis – riekstiņu kopauglis.

Izplatība

Galvenokārt Eiropā, retumis Āzijā.

Biotopi

Veido audzes ezeru līčos, dīķos, lēni tekošos, retāk straujāk tekošos ūdeņos. Jūras ūdensgundega sastopama tikai jūras piekrastes un Liepājas ezera seklūdenī uz smilts.

Līdzīgas sugas

Latvijā ir 7 ūdensgundegu sugas, kas ne vienmēr ir vienkārši atšķiramas. Divām sugām – trejlapu un parastajai ūdensgundegai ir divējādas lapas: veselas peldošas un plūksnainas zemūdens lapas. Pārējām ūdensgundegām ir tikai zemūdens lapas un tās nav veselas, bet gan plūksnaini dalītas.

Ūdensgundegu audze.



Ziedēšanas laiks	Izplatība Latvijā	Aizsardzība Latvijā
No maija beigām līdz augustam.	Retumis visā teritorijā, biežāk valsts R daļā.	Jūras ūdensgundega ir īpaši aizsargājama suga. Pārējās nav.

MIETURALĢĒS

Chara spp.

Izskats

Aļģes ir zemāko augu nodalījums (visas iepriekšminētās suga ir augstākie augi), tomēr tieši mieturalģes ir krasi atšķirīga aļģu grupa – tās ir augstu attīstītas, tikai ūdenī augošas, 50 cm un garākas daudzšūnu aļģes, nedaudz atgādina kosas. Laponis sastāv no zaļas, sazarotas virszemes daļas un no bezkrāsainiem rizoīdiem, kas mieturalģes nostiprina substrātā. Virszemes daļas galvenā ass sastāv no posmiem un mezgliem. Katru posmu veido viena gara šūna, ko aptver tā saucamā miza. Mezglu vietās ir mieturī sakārtoti nezaroti īszari. Mieturalģu ārējā slānī nogulsņējas kalcijs sāļi, kas mieturalģēm piešķir raksturīgo trauslumu. Vairojas veģetatīvi ar lapoņa daļām vai gumiņiem, kas veidojas uz rizoīdiem, kā arī ar sievišķajiem un vīrišķajiem vairošanās orgāniem.

Biotopi

Mieturalģes izplatītas g.k. stāvošos ūdeņos – ezeros, arī mazāk sāļās jūras līča piekrastēs. Parasti veido lielas, blīvas audzes uz dūņaina vai smilšaina pamata 1-5 m dziļumā, bet var būt sastopamas arī vairāku desmitu metru dziļumā. Ezeru ar mieturalģēm izveidošanos sekmē kalķi saturoša grunts, ar kalcijs un magnijs savienojumiem bagāts ūdens („ciets” ūdens).

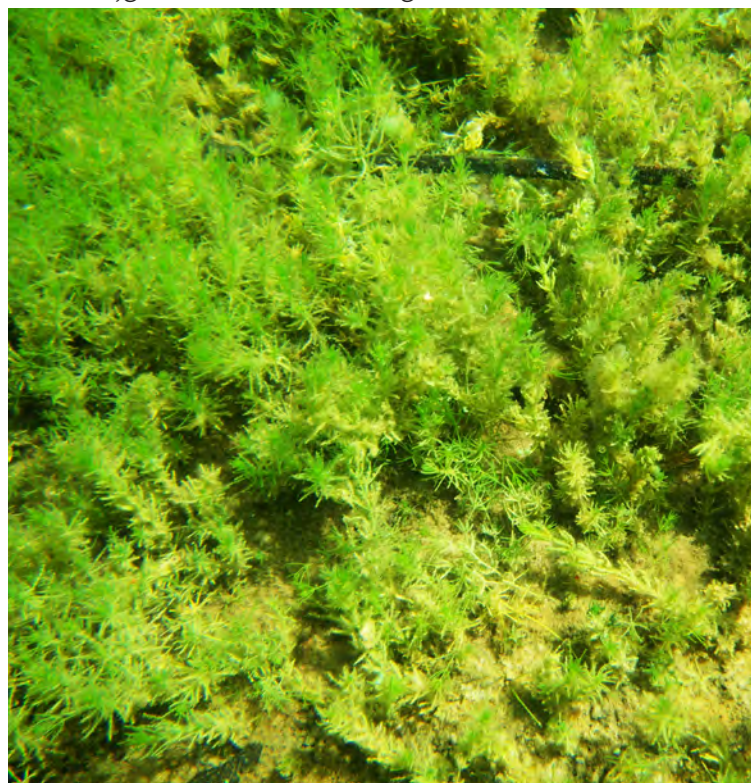
Nozīme

Mieturalģes ir tīru, veselīgu ūdens ekosistēmu indikatori. Šajās audzēs dzīves vietu un barību atrod daudzi dzīvie organismi. Mieturalģes ir arī barība ūdenputniem, jo īpaši migrāciju laikā. Ezeri var būt pilnīgi aizauguši ar mieturalģēm (piem. Engures ezers un Kaņieris), citos var būt mazāks aizaugums 60-70% (piem. Bušnieku ez.). Ezeri ar mieturalģu augāju Latvijā nav daudz, šādi ezeri ir Latvijā un visā Eiropā īpaši aizsargājami biotopi.



Izplatība Latvijā	Aizsardzība Latvijā
Mieturalģes izplatītas samērā bieži, bet vērtīgi mieturalģu ezeri reti, piem. Engures ezers, Kaņieris, Zvirgzdu, Kurjanovas, Silabebru ezeri.	<ul style="list-style-type: none">· 6 no 22 Latvijā sastopamajām saldūdens mieturalģu sugām ir īpaši aizsargājamas· biotops „Ezeri ar mieturalģu augāju” ir Latvijā un visā Eiropas Savienībā īpaši aizsargājams biotops.

Mieturalģu audze uz ezera grunts.



Savitā mieturalģe Chara tomentosa.

